

KAPPSTA - EN FRISTAD

**En inventering av historiska förutsättningar
och framtida möjligheter**

Ett Alu-projekt 1994

Mats Dryselius Landskapsarkitekt LAR

Kappsta - en fristad

<u>Innehållsförteckning</u>	<u>Sida</u>
FÖRORD	2
SYFTET MED RAPPORTEN	3
GEOGRAFISKT LÄGE	4
KAPPSTA - EN HISTORIA FÖR SIG	5
Historien fram till 1774	5
Tiden mellan 1774 och 1882	5
Det Wisingska sommarnöjet	7
<i>Lgh Solbacken II</i>	7
<i>Lgh Fredriksberg I,II,III,</i>	7
<i>Fredriksbergs Strandtomt, Sä 1287</i>	
<i>Lgh Kappsta I,II,III</i>	9
<i>Lgh Bergvik</i>	16
KAPPSTA - EGENSKAPER IDAG	19
Fysikaliska förutsättningar - specifika möjligheter	19
<i>Topografi</i>	19
<i>Geologi</i>	19
<i>Hydrologi</i>	20
Naturtyper - många på en liten yta	20
Vegetationen - en märklig blandning	20
Fauna	21
Markanvändning	21
Slitage	21
KAPPSTA - EN RESURS	22
Nollalternativet	22
Status quo alternativet	23
Utvecklingsalternativet	24
SAMMANFATTNING	26
REFERENSER	27
BILAGOR	30
1 Ägolängder och litt. för Kappstaområdet 1882 - 1994	
2 Illustrationsplan Kappsta 1915 skala 1: 500	
3 Illustrationsplan Kappsta 1915 skala 1:1000	
4 Illustrationsplan Kappsta 1994 skala 1:1000	
5 Karta naturtyper i Kappsta skala 1:1000	
6 Karta sällsynta & skyddsvärda växter skala 1:1000	
7 Karta markanvändning skala 1:1000	
8 Värdefulla träd & fotopunkter skala 1:1000	
9 Ideskiss stora villan från öster	
10 Ideskiss stora villan från väster	

FÖRORD

Projektet inleddes i början av april 1994 med litteratursökning och inventering av befintlig information inom gatu- och statsbyggnadskontoret samt kulturarkivet efter bildmaterial. Parallellt med detta företogs de första inventeringarna i fält samt fotodokumentation av området.

Under maj och delar av juni företogs litteraturstudier av de dryga 70-talet titlar som framkommit under litteratursökningen samt sammanställning av den information som fanns inom förvaltningen. Sista delen av juni användes för studier av lagfarter och fastighetsregleringar från 1880-talet och fram till idag på Södra Roslags tingsrätt. I slutet av juni genomfördes en in- och kontrollmätning av området grundat på tidigare utförda inventeringar som komplettering till dessa.

Mätdata ligger nu i en databas på gatukontoret för att vara tillgänglig på ett rationellt sätt. Ytterligare en fotodokumentation av vegetationen genomfördes parallellt med mätningkontrollen. En intervju och genomgång av vegetationen inom Kappsta med filosofie doktor Nils Linnman och botanikern Gunnar Karlsson genomfördes också innan månadsskiftet.

Under juli och augusti har själva rapporten sammanställts och skrivits. I augusti genomfördes en intervju med Bengt Göthberg, född på Kappsta 1931, angående Kappstas historia mellan 1928 och 1950-talet. I månadsskiftet augusti/september gjordes allt kartmaterial, illustrationer och bilagor. I början av september hölls den första redovisningen för tjänstemän internt. I slutet av september levererades den färdigställda rapporten.

Min handledare har varit Ulla Bejrums tillsammans med Roland Öhman på Naturavd, Gatukontoret. Inmätningar och databearbetning har gjorts tillsammans med Per Hedman på Gatukontoret. På Stadsbyggnadskontoret har Nils-Olof Larsson och Iréne Eriksson hjälpt till med ritningar och arkivarbete.

Jag skulle också vilja tacka Nils Linnman och Gunnar Karlsson för hjälp och visat intresse samt vegetationsförevisningen av rariteterna på Kappsta samt Bengt Göthberg för besväret att ta sig tid att bli intervjuad. Likaså vill jag tacka de anställda på Statsbiblioteket, Lidingö för visat intresse och hjälp vid litteratursökning samt vänligt bemötande. Det gäller också de anställda på Södra Roslags tingsrätt, speciellt då Jan-Erik Kärr.

Projektet har varit finansierat via Alu och pågått under sex månader.

Min förhoppning är att jag kunnat bidra till en större förståelse och insikt om Kappstaområdets värde, karaktär och möjligheter genom detta arbete.

Lidingö september 1994

Mats Dryselius

SYFTET MED RAPPORTEN

Syftet med detta Alu-projekt har varit att skapa ett brett beslutsunderlag genom att sammanställa och inhämta fakta och uppgifter. Detta i sin tur skulle ge en bakgrund och förståelse för dagens situation i Kappsta samt att ge en möjlighet att presentera förslag till hur detta område skulle kunna behandlas i framtiden.

Projektet har initierats av Gatukontoret, Naturavdelningen genom Ulla Bejrums, Naturchef. Anledningen till projektets initiering har varit flera, bl.a har

- * områdets gränser och planjuridiska status ej fastlagts
- * området pga detta och bristen på underlag ej kunnat skötas med den långsiktighet och målmedvetenhet som krävs, vilket lett till igenväxning och delvis förfall
- * i angränsning till området planerats en förtätning av bebyggelsen
- * det saknats en samlad kunskapsbakgrund för beslut om områdets framtid

Eftersom tryckta detaljuppgifter om enbart Kappsta inte är heltäckande har den historiska beskrivningen delvis grundat sig på andra källor från Lidingö.

GEOGRAFISKT LÄGE

Kappsta ligger på södra delen av Lidingö, längs stranden till Lilla Värtan och mellan Agas industriområde och Mölna. Området begränsas i nordväst av Skärsåtra båtklubb, i sydväst och söder av Lilla Värtan, i sydöst och öster av Nysåtravägen och i norr av bebyggelsen söder om Törnrosvägen.

Kappsta utgörs av ett knappt 12 ha stort område med högsta punkten ca 24 m.ö.h. Området mäter mellan 280-300 meters längd i nord-sydlig riktning och i öst-västlig mellan 380-390 m.



KAPPSTA - EN HISTORIA FÖR SIG

Historien fram till 1774

Området Kappsta låg inom Skärsätra hemmans ägor. Gården Skeruasaetr nämns första gången när riksdroten Bo Jonsson Grip köper gården 1376 av Peter Ålänning. Gårdsnamnet är sammansatt av två gamla ord "skerua-" som betyder skärv dvs. stenig mark eller mark med strödda stenar och "-saetr", som läses sätra eller säter som egentligen betyder "säte, ställe man slagit sig ned på, uppehållsort" men som oftast har betydelsen "utgård, sommarvistelse, fåbodvall".

Namnet har inget att göra med de skär eller holmar som ligger utanför Skärsätra dvs. de som idag kallas Fjäderholmarna.

Sju år senare förvärvar Finvid Finvidsson gården och andra gårdar på Lidingö. Dessa kommer att gå i arv och senare utgöra den äldre delen av Djursholmsgodset. Genom Finvid Finvidssons dotterson Nils Jönsson Oxenstiernas köp av Ösby, där han anlägger en sätesgård som kallas Djursholm 1443, kom Lidingögårdarnas öde att vara förknippat med Djursholm för lång tid framåt. Av en år 1498 upprättad jordebok vet man med säkerhet att Lidingö åtminstone då var förenat med Djursholm. Detta gods kom att tillfalla ätten Banér på 1500-talet genom giftermål. Ätten kom att behålla det ända fram till 1774 då fideikommissen från 1731, upphävs.

Enligt gamla kartor och källmaterial har Kappstaområdet framförallt använts som skogsbetesmark. Marken har inte kunnat producera några större mängder virke, utan virkesuttaget har varit för husbehov. Lövtäkt kan ha förekommit men några spår av detta ser man inte idag.

Eken var det dominerande trädslaget i området med inslag av tall och gran. Eftersom djurhållning lönade sig bättre än spannmålsodling och den odlade marken måste utnyttjas för foderproduktionen till djuren, kom skogsbetesmarken att utsättas för ett starkt betestryck som resulterade i ett mycket öppet landskap. Detta blev än mer påtagligt under 1800-talet då större djurbesättningar kunde hållas genom att större ytor för foderproduktion kunde uppodlas med ny teknik.

Genom att se på de idag äldsta ekarna, som bör vara ca 150-200 år gamla, någon kanske något hundratal år till, kan man sluta sig till att slyet hållits undan av betande kreatur, dvs att markanvändningen varit densamma fram till åtminstone 1860-talet. De äldre träden har den karaktäristiska sparbanksekens form, som uppkommer då de får stå utan konkurrens av andra träd eller artfränder. Ekar som är yngre och andra sidan, är så kallade stångekar med en rak genomgående stam och hög kronställning något man också eftersträvar vid virkesodling av ek. Här har konkurrensen fått eken att fälla sina nedre grenar snabbare och sträva upp mot ljuset.

Att vi har så många gamla och grova ekar kvar måste också tillskrivas det skydd eken hade sedan lång tid tillbaka. Eken tillhörde Kronan för att säkra timmer för flottans behov.

Tiden mellan 1774 och 1882

I maj 1773 begär, efter en mycket hövisk och ödmjuk förfrågan till Gustav III, Johan Gabriel Banér att få överföra fideikommisssegenskapen från Djursholm till annan jord.

Anledningen till Banérs begäran var att han var tungt skuldsatt sedan sin tid som framgångsrik yrkesofficer i Royal Suedois i Frankrike. Banérs egendom Björkviks säteri var in-tecknat på närmare 134 000 daler kopparmynt eller 2 886000 kr i dagens penningvärde. Idén till förfrågan om överförandet av fideikommissen var hans fodringsägares, grosshandlare Johan Martin Schön och assessorn Gustav Printzell.

Gustav III bifaller begäran i november 1774. Inteckningarna kunde nu dödas och skulden regleras genom försäljning av egendomarna på Lidingö av nämnda herrar fodringsägare. Skärsättra köps av J.M Schön själv som han behåller till sin död 1781. Under Schöns tid bevisar Bellman honom vid ett flertal tillfällen och skaldar

Men klinga, drick!
Vem kan väl så skönt förbättra?
Allting skönt uppå Skärsättra
intill minsta prick!

Nu övertar mågen Georg Mathias Smedberg gården. 1782 låter han uppföra en ny man-gårdsbyggnad och 1785 en ny flygelbyggnad som kom att kallas Bjällbo. Denna finns fortfarande kvar relativt oförändrad.

Redan 1791 säljer Smedberg hemmanet till körsnäråldersmannen Jacob Wagner för 14000 riksdaler riksgälds (946000 kr 1994), vars son försäljer detsamma 1820 till grosshandlare Johan G Kahl motsvarande en summa av 63750 riksdaler riksgälds (3 933000 kr 1994).

Sju år senare byter hemmanet åter ägare för summan 67500 riksdaler riksgälds (3 990000 kr 1994) till grosshandlare Stål. Sedan följer baron Johan Adelsvärd 1833 för 57000 riksdaler riksgälds (3 235000 kr 1994), baron Knut Åkerhielm 1853 för 54000 riksdaler riksgälds (2 420000 kr 1994) och inspektör Anders Hahrd 1872 för 80000 Kr (3 339000 kr 1994).

Den sista att äga Kappsta inom sina ägor var major Ehrling Ribbing som tar över Skärsättra 1874 för summan 80000 Kr (2 987000 kr 1994).

Under 1800-talets början blir gårdsägarna permanent boende på sina hemman. De hade dessförinnan varit mantalskrivna i huvudstaden och endast bebott sina gårdar under sommaren.

Den svärmiska naturdyrkan och den romantiska uppfattningen av landskapsbilden under den här tiden samt närheten till Stockholm blev bidragande orsaker till de första riktiga "sommargästerna". Dessa kom ur samhällets översta skikt och kom att hyra in sig hos hemmansägarna i tillfälligt upplåtna rum i gårdsbyggnaderna.

Vid århundradets mitt följde en än mer omfattande rekreativ säsongsbetonad kolonisation.

Pga av huvudstadens snabba expansion och dåliga sanitära förhållande och de därmed uppkomna hälsoideologierna, den större handelsfriheten och de förbättrade sjökommunikationerna ville och kunde nu framgångsrika affärsidkare och tjänstemän ur ämbetsmannakåren köpa eller arrendera tomtmarker utmed öns stränder och där uppföra sommarbostäder. Familjerna var ofta släkt eller bekanta med varandra och gårdsägarna vilket bidrog till att tomtupplåtelser och avsöndringar överhuvudtaget kom till.

Avsöndring av mark till sommarnöje kunde avse såväl äganderätt som nyttjanderätt. Före 1896 års lag "om hemmansklyvning, ägostyckning och jordavsöndring" kunde dock inte själva avsöndringen fastslås, Kunglig Befallninghavare hade att fastslå den avgäld som skulle erläggas till stamfastigheten för att bidra till hemmanets grundskatt, ränta till Kronan.

Eftersom jordavsöndring kunde äventyra hemmanets förmåga att betala räntan var dessa minskningar av arealen i princip förbjudna.

Det är först med 1881 års lagstiftning, som tillåter avsöndring upptill 1/5 av hemmanets areal, som större delar av hemmanen kan exploateras vilket leder till en lavinartad bebyggelse av sommarvillor på Lidingölandet.

Kappsta - det Wisingska sommarnöjet

Som en följd av lättnaden 1881 ansökte nu major Erling Ribbing, ägare av Skärsåtra sedan 1874, att avsöndra mark.

Enligt Kunglig Befätningshavares resolution den 11 augusti 1882 fick vice kommissionslantmätaren C E Dahlman uppdraget att upprätta ett förslag på och beskrivning av 10 st lägenheter, sedermera 11, inom Skärsåtra hemman. Många, om inte alla, var redan uppdragna och många hade redan byggnader.

Vad som nu skedde den 19 november 1883 var att gränser, lägenhetsnamn, littera och avgälder blev fastställda och officiella.

De var följande;

1 Rastaborg	6 Solbacken II
2 Tykö	7 Nysåtra
3 Oakhill	8 Fredriksberg I
4 Solbacken I	9 Kappsta I
5 Stensåtra	10 Kappsta II
	11 Bergvik (FredriksbergII, FredriksbergIII, sä 1287, Kappsta III)

Dagens Kappstaområde ligger inom de dåvarande lägenheterna 6,8,9,10 och 11.
1908 får alla fastigheter stadsågolittera (sä xxxx) och 1/7 1981 Lidingö nr (xx:xxx).

För att lättare följa ägoförhållanden och följande historiebeteckning, se bilaga 1

Lgh Solbacken II

Professor Ernst Jacobsson förvärvar Solbacken II på knappa 12700 kvm 19/11 1883. Året innan har han köpt Solbacken I och där börjat uppföra sin egenhändigt ritade Villa Solbacken med en parkliknande trädgård (se bild sid 8).

Den 8/6 1927 avsöndras Solbacken II (sä 1220) i 11 st tomter. Denna har då hitintills varit obebyggd och de nya avsöndringarna får litt. 1220 A till 1220 K samt ett vägreservat som får litt. 1220. Tomternas utseende kommer att behållas ända fram till idag.

1929 köper JG Johansson tomterna 1220 H och 1220 I och säljer dessa 10 år senare till Carl Nilsson vars fru 1950 säljer dem till Lidingö kommun. Dessa kommer antagligen i Östlunds Bygg ABs ägo 1960 men köps tillbaka av Lidingö Stads Tomtaktiebolag 1986. Då är Östlunds Bygg AB dotterbolag till JM AB.

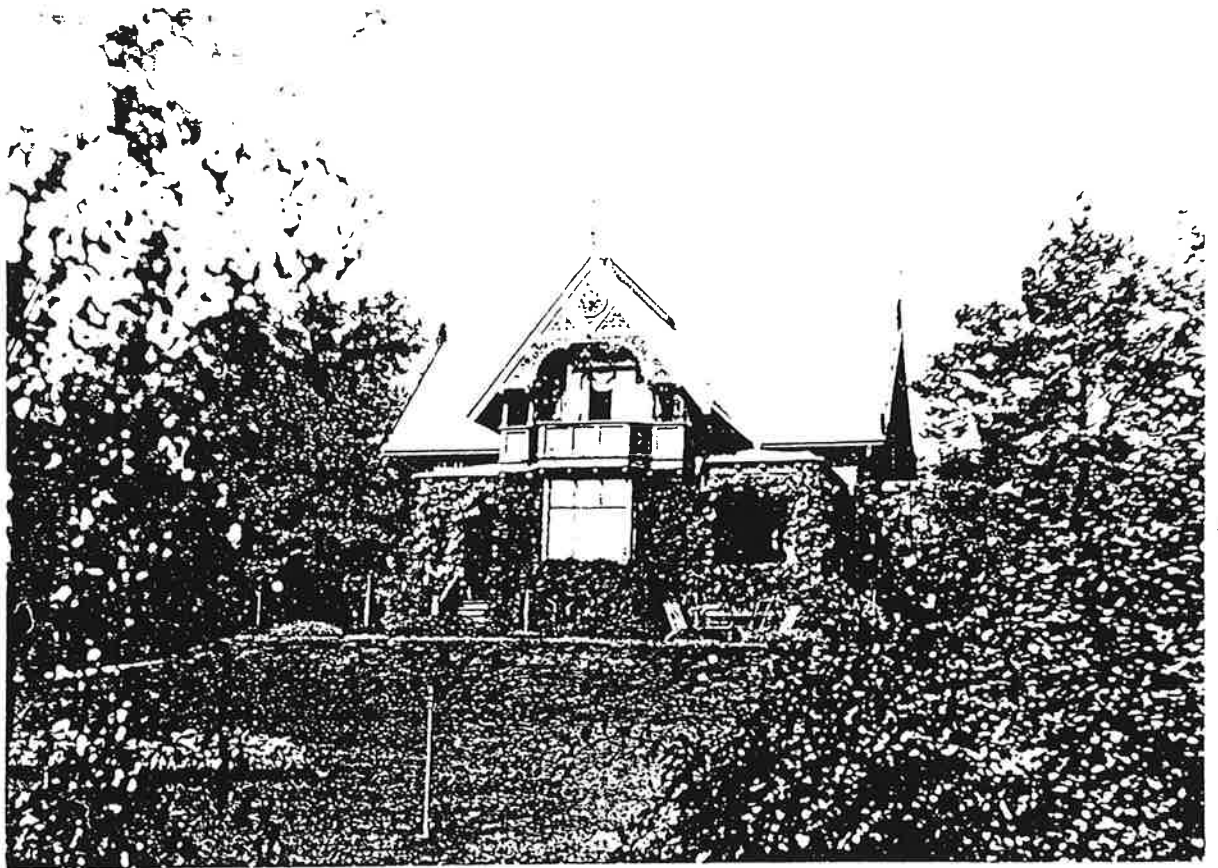
Lgh Fredriksberg I,II,III, Fredriksbergs Strandtomt och sä 1287

Den norskättade grosshandlaren David Dietrichson köper Fredriksberg I redan 1/10 1883, dryga månaden innan avsöndringen är fastslagen. Här bygger han Villa Fredriksberg och ett par uthus vid foten av förkastningsbranten.

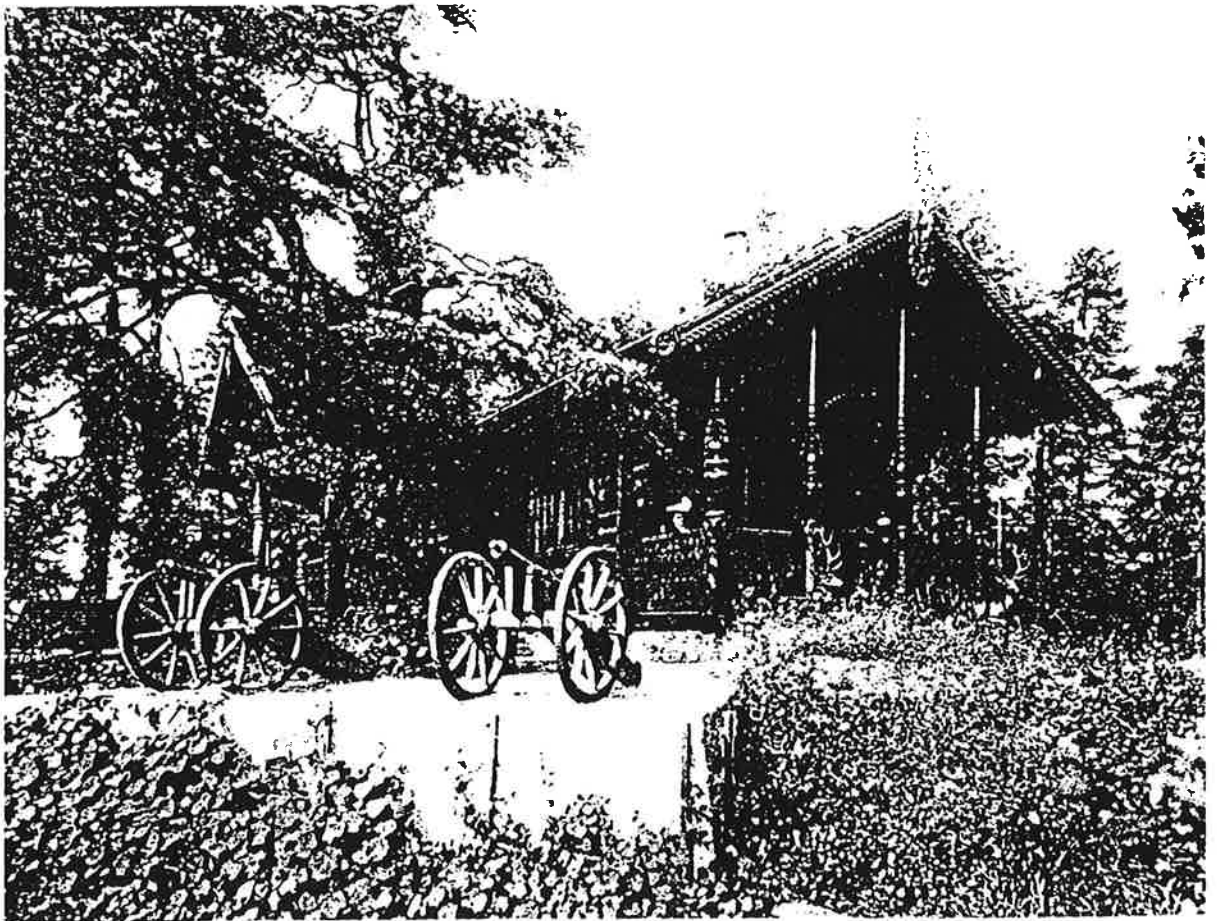
Tomten är på ca 6500 kvm men redan 6 år senare utökar han sitt tomtinnehav med ytterligare ca 3500 kvm, Fredriksberg II, som avsöndras från Bergvik.

Det är i samband med detta köp han börjar anlägga Nidaros, en mindre villa i fornnordisk stil, på bergets högsta topp med en vidunderlig utsikt över Lilla Vårtan (se bild sid 8).

Den vindlande stigen upp till denna är huggen direkt ur berget med vackra stentrappor och planteringar. I bergbranten nedanför gårdsplanen till Nidaros planteras ett variationsrikt stenparti av olika fettbladsväxter.



Sommarvillan Solbacken uppfördes i början av 1880-talet av slottsarkitekten E. Jacobson efter egna ritningar. Foto från 1800-talets slut.



Utsiktspaviljongen Nidaros ägdes av en norsk grosshandlare Dietrichsson och var byggd av "nordiska" trä efter svensk arkitektur. Foto från 1800-talets slut eller början av 1900-talets början.

Våren 1893 förvärvar han Fredriksberg III, en avsöndring från Bergvik, 1907 Fredriksbergs Strandtomt från Skärsätra hemman samt sä 1287 1916, också en avsöndring från Bergvik. Längs strandtomten anläggs en stensatt kaj samt en L-formad pir.

Alldeles intill Nidaros, utnyttjande topografin, anläggs en damm i betong med näckrosor och svärdsiljor. För att fylla och kunna hålla en jämn vattennivå i dammen borras/grävs en brunn med tillhörande pumphus på den sist inköpta tomten. Vattnet pumpas upp till en betongcistern som ligger på bergets högsta topp inom Fredriksberg II för att sedan med självtryck ledas till reservoaren. Genom att använda dessa och fallhöjden låter han också konstruera ett bevattningssystem för den lägre liggande tomten. Vattentrycket kunde också användas för springbrunnar eller fontäner vid festliga tillfällen.

Hans totala markinnehav är nu ca 15600 kvm.

Någon gång runt 1925 dör grosshandlaren och hans hustru tvingas sätta företaget i konkurs 1927. Tomterna utgörs säkerheter.

1929 i april tar Herman Hultgren över marken. Han avsöndrar Fredriksberg I i två delar, sedan 1908 med litteran sä 1218, till sä 1218 respektive sä 1218 A. Under slutet av 30-talet och fram till mitten av 40-talet hyr Hultgren ut den fornnordiska villan som sommarställe.

Strandtomten säljer han till Arvid Bergström 1930. Den kommer 1942 i Kristina Östlunds ägo. Hon är gift med John Östlund, kompanjon med Olof Olsson, de två som sedermera bildar Östlunds Bygg AB.

Dessa två köper av Hultgren den resterande marken i augusti 1946.

I december 1951 övertar John Östlund sin frus tomt. Den passerar ett antal ägare för att i augusti 1977 köpas av kommunen. Nidaros brinner efter ett åsknedslag i början av 50-talet och får efter branden förfalla helt.

1960 köper Östlunds Bygg AB alla tomterna i hopp om att få exploatera dessa. Man säljer dock tomten sä 1218 A med Villa Fredriksberg 1977 till Barbara Martin. Den har då fått litteran 10:572.

Den nästan hundraåriga Villa Fredriksberg brinner ner i början av 1980-talet. Barbara Martin säljer 2/3 av tomten till familjen Strömdahl-Ulander 1980, som återuppför villan. Denna tomt får litt. 10:571 i 1986 års fastighetsreglering samtidigt som kommunen köper ca 1/3 av tomten och lägger den under 10:564, en gemensam littera för kommunägd mark.

Paret Ericksson tar över den minskade tomten 1988 och säljer den till familjen Käck 1992. Då heter tomten Nidaros I efter en fastighets reglering 1990.

Av återstoden av 1218 A, som efter nämnda fastighetsreglering 1986 heter 10:572, säljer Barbara Martin 1/2 delen till Sture Korpi 1992. Här bygger Sture Korpi en ny villa samt river en del uthus.

1986 köper Lidingö Tomt AB alla de av Östlunds Bygg AB ägda tomterna sedan 1960 utom sä 1218 A. Det är då ett dotterbolag till JM AB.

Lgh Kappsta I,II och III

Den 40-årige professorn i medicin på Karolinska institutet Pär Johan Wising (se bild sid 10) köper tomten Järsla på 21320 kvm i maj 1882 som han omedelbart låter döpa om till Kappsta. Namnet kommer från hans svärfars, E.O Benedick, säteri i Lids socken i Södermanland. Detta gör han 1 1/2 år innan avsöndringen blir fastställd.

Här låter han bygga en större tvåvåningsvilla på dryga 300 kvm i schweizerstil som sommarresidens (se bild sid 11).

Huset ligger ca 12 meter över havet på kanten av förkastningsbranten med en vacker utsikt över Lilla Värtan. För att få en plan yta runt huset tvingas man anlägga en ca 5 meter hög stödmur i natursten.



Per Wising



Kappsta, Lidingö, familjen Wisings sommarbostad

Villan står på en knapp meters tuktad granitgrund vilken innehåller en mindre källare i väster. Entrétrapporna gjuts i betong, där sättstegen kläs med trä, likaså gjuts grunden till köksutrymmena. Fasaden utgörs av liggande respektive stående plank. Rinnande vatten finns ej men man bygger in ett torrdass. Huset värms med kakelugnar och vedspis. Huset har förmodligen samma färgsättning som övriga villor i grannskapet dvs gul med vita snickerier eller ljus grön med mörkgröna utsmyckningar. Taket är plåttäckt.

Gårdsplanen framför och runt huset är grusad med perennrabatter längs husväggarna och med en klängande pipranka över verandan på framsidan. Längs husets sydsida och även på gårdsplanen framför entréen, står gröna trädgårdsoffor i gjutjärn. Vid köksingången på norra sidan av huset byggs en stor matkällare delvis uthuggen i bergssidan. På sidan av denna planteras och anläggs ett stenparti, ett måste för den tiden. Här märks bl.a vintergröna, sockblomma, murgröna, vildkaprifol och gulplister. Ovanför stenpartiet och på matkällaren planteras olika spireor, snöbär och syren.

Två grusgångar leder bort från denna sida av huset. Den ena leder till den i terrängen välanpassade sandade krocket- och bouleplanen, ett populärt tidsfördriv. Här finns också en utkikspunkt med plantering.

Den andra leder ner för branten, förbi vedboden ned till tjänstebostaden på två rum och kök. Snett mittemot denna byggs ett höns hus och bakom detta, vid stenskoningen längs stranden som påbörjas några år senare, ett uthus. Härifrån löper en stig längs den senare anlagda strandskoningen bort till den byggda svinstian och udden längst upp i viken.

Den gamla kostigen, som börjar mellan höns huset och tjänstebostaden och klättrar längs med och sakta uppför förkastningsbranten, mot Gångsätra grusas och förstärks.

Gårdsplanen på framsidan av stora huset kantas på norra sidan av ett antal planterade bohuslindor. Från gårdsplanen läggs grusade gångstigar som leder upp i terrängen norr om huset. Invid en av dessa påbörjas en vacker stenpartianläggning med kaprifol, sockblomma, vinter- och murgröna.

På södra sidan av planen i backen ansluter huvudgångstråket mellan villan och Fredriksberg i sydost. Här, mellan planen framför och den söder om huset, finns en stor perenn- och buskplantering som följer gången en bit ner i backen för att sedan svänga västerut och följa den stora stödmuren ända bort till stigen som kommer ned från vedboden. Här planterade man syren, vippspirea, schersmin, snöbär, benved, sibirisk ärtbuske och ett stort antal perenner.

För att kunna njuta av blomsterarrangemanget finns en grusgång som följer planteringen och samtidigt binder ihop stigarna på ömse sidor av stödmuren.

På andra sidan huvudstråket i backen anläggs en mindre grusgång som en genväg till grinden nedanför Fredriksberg. Den följer berg i dagen och har små perennplanteringar.

I dalgången mellan planteringen längs stödmuren och berget på andra sidan låter man så en stor gräsmatta med gräsfrö från Tyskland och Frankrike. I gräsytan kompletterar man befintliga ekar med importerade trädexoter som sykomorlön, blodbok och flixbok samt lövträd som flixbjörk och hästkastanj.

I den delvis branta terrängen norr och nordväst om villan dras grusade gångar för att möjliggöra promenader ut i naturen och till olika utsiktspunkter där man också har trädgårdsmöbler.

I december 1883 blir P.J Wising ägare till den nyavsöndrade tomten Kappsta II på dryga 29000kvm.

Här låter han uppföra Sjövillan, en mindre villa på ca 200 kvm i tidstypisk schweizerstil, en gäststuga för umgänge och övernattningar (se bild sid 13). I bottenplanet har den en mindre förstuga, ett litet kök och en enda stor sal med en glasad veranda, som löper längs delar av nordvästra sidan med fri sikt ut mot vattnet.



Övervåningen har en liten förstuga med trapphus samt två sovrum. Man har inget vatten in-draget men däremot torrdass inomhus. Huset står på en tuktad granitmur, som innehåller en mindre källare. Verandan stod formodligen på enstaka hörnstenar. För att dölja denna enklare grundläggning täcks den, från trossbotten till marknivåen, med plank. Fasaden utgörs av stå-ende och liggande plank i gul oljefärg med formodligen vita snickerier. Taktäckning av plåt. Huset värms av vedspis och kakelugnar.

Samtidigt med husbygget påbörjas arbetet med ångbåtsbryggan, dess landfäste och strand-skoningen av råhuggen granit. Längs denna görs ett promenadstråk av grus för att man skall kunna njuta av vattenspegeln och den sjunkande solen i väst. Vid det tidigare byggda uthuset övergår strandskoningen i staplade naturstenar som leder bort till svinstian och udden längst upp i viken. Intill ångbåtsbryggan anläggs så småningom en tvättstuga direkt mot bergssidan. Den har träfront och gavlar i trä. Längre söderut på de flata hållarna längs vattnet byggs ett badhus med två omklädningsrum och träbrygga. Bryggan var förmodligen plankomgårdad för insynens skull. Eftersom de flesta inte kunde simma var bryggan utformad med en "sump" som man kunde kliva ner i. Något badande i öppet vatten var det inte tal om. Den lilla viken längst ner i sydost får också en strandskonig i granit som förmodligen utförs samtidigt med ångbåts-bryggan. Härifrån anläggs en grusad gång längs vattnet som ansluter till stigen som går runt berget.

I den öppna slänten från huset och ner mot strandskoningen finns ek och ask som kompletteras med hästkastanj, lind, pil, bok, lärk och gullregn. Marken besås med importerat gräsfrö.

Intill huset planteras schersminer tillsammans med olika perenner och på väggarna klänger vildvin och kaprifol. Bakom, mellan huset och bergryggen, skapas en berså av schersminer och sibirisk ärtbuske samt en plantering av videkornell, perenner och häggmispel. Ifrån denna gru-sade plan leder en huvudgång runt berget österut till grusgången från grinden vid Fredriksberg.

På andra sidan bergryggen åstadkommer man något som liknar en skånsk bokskog på den plana ytan just där berget går i dagen.

Mitt emot, på andra sidan stigen som leder runt bergryggen, på den öppna ytan som sluttar långsamt ned mot vattnet och den lilla viken anläggs en stor köksträdgård. Denna har ett tiotal fruktträd, bärbuskar bl. a. de ovanliga vita vinbären, potatis- och grönsaksland.

Här ligger också den grävda brunnen med handpump.

Av Otto Lindström köper Wising 1 september 1908 Kappsta III, en avsöndring från Bergvik, på dryga 7300 kvm. Familjen Wising står nu med ett markinnehav på nästan 58000 kvm.

Något år senare har konsortiet som köpt Skärsätra hemman och börjat stycka av detta för att skapa Skärsätra Villastad, byggt Sturevägen (Törnrosvägen) och Törnstigen.

Det är i samband med detta som stigen från stora villan mot norr och Törnstigen kommer till.

Villorna får el indraget 1911 och har haft telefon sedan sekelskiftet (Rikstelefon 15 resp. Allm. 10).

Mellan åren 1910 och 1913 bor och arbetar Johan Alfred Muhr hos familjen i Kappsta som trädgårdsmästare. Han är sin egen och utför också tjänster åt andra.

1910 träffar den 19-åriga studentskan Maj Wising, Per Johan Wisings yngsta dotter, den 22-årige underlöjtnanten Raoul O Wallenberg (se bild sid 15).

Det unga paret gifter sig 27 september 1911 men får bara uppleva en kort tid tillsammans.

Den 10 maj året därpå dör Raoul i cancer knappt tre månader före sin sons födelse den 4 augusti.



Maj Wising



Raoul O. Wallenberg

Pojken döps till Raoul Gustav Wallenberg och kommer att vara på Kappsta halvårsvis ända fram till åtminstone 1918 då hans mor gifter om sig med Fredrik von Dardel (se bild sid 17). Bara sex månader efter Raouls bortgång drabbas familjen av utterligare ett dödsfall. Efter att ha blivit förkyld i början av december får den nu 70-årige Per Johan Wising bara två dygn senare lunghinneinflammation.

Han avlider efter ytterligare två dygn, den 5 december 1912.

Från 1880-talets slut och fram till mitten av 20-talet bebos Sjövillan delvis av familjer som arbetar för familjen Wising, detsamma gäller tjänstebostaden mellan villorna.

Någon gång efter mitten av 20-talet börjar änkan till Per Johan Wising, Sophie, (se bild sid 18) bli för gammal för att vistas på Kappsta.

Som en följd härav kom Kappsta att hyras ut och bli privat sjukhem från 1928.

Ingen i familjen Wising kom att återvända. I maj 1930 testamenterar Sophie Wising Kappsta till de fyra döttrarna. Hon avlider i juni året därpå, 1931. Kappsta kom att vara i döttrarnas ägo till juni 1947.

Det Wisingska sommarnöjet blir då, efter 65 år, historia när de säljer sina arvslotter till Östlunds Bygg AB.

1986 förvärvar Lidingö Stads Tomtaktiebolag Lidingö 10:475, som de sedan 1940 hopslagna tomterna Kappsta I,II och III då kallas, av Östlunds Bygg AB, dotterbolag till JM AB.

Den som startade sjukhemmet var sjuksköterskan Maj Gardeback. Detta gjorde hon sedan hon blivit tvungen att ta avsked från sin tidigare tjänst eftersom hon gift sig. Hennes tidigare arbetsgivare, läkaren Per Johan Adolf Wising, Maj Wisings kusinbarn, gav henne dock kontakten och hjälp att hyra Kappsta. Han kom också att remittera patienter dit.

Maj kom att driva Majhemmet för psykiskt sjuka och alkoholskadade i Villa Kappsta fram till dess den brann ner efter ett åsknedslag 1931. Verksamheten flyttades då över till Villa Solbacken, Oakhill och Kajserska Villan i olika omgångar.

Hon och hennes familj kom att bo i Sjövillan från 1928 till 1948. Familjen och de anställda vid sjukhemmet underhöll den Wisingska tomten, odlade samt höll djur, speciellt under kriget.

Man kunde dock inte hålla så hög skötselintensitet som under den Wisingska eran, vilket startade den igenväxning och förändring vi kan se idag. Det var också vid den här tiden som de olika botaniska rariteterna upptäcktes och började katalogiseras.

Sjövillan hyrdes sedan ut under några år men övergavs med resten av byggnaderna och badhuset någongång under 50-talet. Alla byggnader har efter det brunnit ned och sedan rivits.

Det var någon gång vid denna tid som den stora sprängstensfyllningen kom till. Det var berg-rumsmassor från AGA som tippades i vattnet längs den gamla strandskoningen så att den dåvarande strandlinjen försvann.

Sedan dess har inget gjorts åt trädgården och Kappsta utom några enstaka insatser under slutet av 80-talet för att undvika olyckor samt en förstärkning och avgrusning av gångvägen och några gallringar i början av 90-talet.

Lgh Bergvik

Bergvik var den stora avsöndring från Skärsätra hemman som faställdes 1882 från vilken sedan Fredriksberg II, Fredriksberg III, sä 1287 och Kappsta III avsöndrades.





Sophie Wising

Från 1960 ägde Östlund Bygg AB i princip hela Kappstaområdet med avsikt att exploatera eller sälja marken. I områdets närhet byggdes under 1960-talet Larsberg och Skärsåtra med flerfamiljshus och under tidigt 70-tal Gångsåtra, men någon byggrätt fick man inte i Kappsta. Det var först med 1974 års "Skiss till generalplan" som verkliga planer på en utbyggnad kom till. Det var en hård exploatering på över 125 rumsenheter per hektar, vilket motsvarar ca 500 invånare.

Denna höghusbebyggelse skulle komma att behövas för att öka kundunderlaget i Skärsåtra Centrum som byggts under 1960-talet.

Exploateringsplanerna väckte starkt motstånd, fördröjdes och modererades, men någon stadsplan fastlades aldrig.

I slutet av 70-talet köps Östlund Bygg AB upp av JM bygg AB och önskan att få exploatera Kappsta kom att aktualiseras igen.

I början av 80-talet möts dessa planer av en stark opinion från kommuninnevånare och olika organisationer som kräver ett totalt fredande och bevarande av Kappsta som grönområde.

Genom att göra en köp- och bytesaffär med JM Bygg AB, kom kommunen 1986 i besittning av marken. Något beslut om eller fastläggande av detaljplan har ännu ej tagits, hösten 1994.

KAPPSTA - EGENSKAPER IDAG

Fysikaliska förutsättningar - specifika möjligheter

En av många anledningar som gör Kappsta speciellt är de fysikaliska förutsättningar som finns inom området.

Topografi

Bergryggen, som utgör områdets norra gräns och är sydvästvänd, är en förkastning som börjar vid Islingeviden, fortsätter genom Larsberg med en riktningsändring vid Aga och slutar vid Mølåna.

Denna förkastning fungerar som ett vindskydd och en solfångare. Tillsammans med sitt över- silnings- och lätttråliga markvatten skapar denna brant de specifika biologiska förutsättningarna och det mikroklimat som råder inom området.

Geologi

Bergarten inom området utgörs av sk. Stockholmsgnejs med inslag av yngre graniter. Ca 50% av berget går i dagen.

Trots att de vittringsprodukter som bergarten ger upphov till inte är näringsrika eller lättvitrade, kommer det vatten som rinner ned för branten att ansamlas och koncentrera mineraler.

Den näringsgradient som uppstår inom branten är en anledning till den stora artdiversitet som finns inom dess område.

I de låglånta plana delarna av området finns morän överlagrat av postglacial lera i lägst liggande delar och i svackor.

Jordmånen i dessa delar utgörs av brunjord. Denna har skapats pga de rådande fysikaliska förutsättningarna samt den höga biologiska verksamheten i den översta delen av marken.

Denna process har inte pågått särskilt länge då dessa delar, som ligger 0-4 meter över havet, började stiga över vattenytan först under vikingatiden dvs vid 900-talets mitt. Landhöjningen är nu ungefär 44 cm per århundrade.

Hydrologi

Vattentillgången i de låglänta partierna är tämligen god medan de höglänta visar en mindre god tillgång. Där berget går idagen, t.ex. hållarna längs stranden och förkastningens rygg, finns dock lite eller periodvis inget vatten. Denna hydrologiska spännvidd ger upphov till ett rikt artspektrum.

Eftersom jordlager och vattenförande lager är så tunna kommer redan alla små förändringar av hydrologin, både naturliga fluktationer och mänskliga ingrepp, att få stora konsekvenser för vegetationen. Den i sammanhanget viktiga vattendelaren löper längs förkastningens ryggen. (se bilaga 5)

Naturtyper - många på liten yta

Många av de svenska naturtyperna finns representerade inom Kappstaområdet. De är små till ytan, kulturpåverkade och inte helt renodlade. Att finna så många inom ett så begränsat område är ovanligt. De är lätt igenkännbara på sina specifika artsammansättningar som är typiska för biotopen.

Kappsta härbärgerar sex till sju naturtyper beroende på hur man definierar dessa. (se bilaga 5)

Den torra "tallhällmarken" finns på toppen av förkastningens nordvästra del, väster om stigen till Törnstigen. Inom det området finns också ett större "fuktområde".

Öster om samma stig ligger den mer fuktiga "blåbärsgranskogen" med en mindre "fuktområde". Vidare österut övergår skogen till en torrare tallblandskog som avslutas nermot Nysättravägen av en typisk "torrbacke" i kustnära områden.

"Lunden" med sin ädellövsvegetation, som är ovanlig för Lidingö, finns i ett band längs nedre kanten av själva branten och ner mot stranden. Detta band löper från gränsen vid AGA fram till den öppna ytan mellan villorna, för att sedan fortsätta bortom denna ner till Fredriksberg. Parallellt med denna löper "bergbranten" med dess specifika sammansättning av växter.

De öppna ytorna mellan och runt villorna är anlagda tidigare och får räknas som en ren kulturprodukt och därmed inte naturlig, även om de har förvildats.

Den vassklädda sumpiga "stranden" i nordväst har för sin biotop den karaktäristiska strandvegetationen och de längre söderut liggande "klipp- och hållstränderna" sina specifika.

Generellt kan man hitta för naturtyperna främmande arter men dessa har genom plantering eller spontan spridning kommit att hamna där och naturaliserats vilket är både typiskt och speciellt för Kappsta.

Vegetationen - en märklig blandning

Förutom de två egna arterna av fibblor, av Nils Linnman betraktade som världsunika, utgörs vegetationen i Kappsta av drygt 400 arter där ett tiotal är mycket sällsynta samt ett flertal sällsynta (se bilaga 6).

Att på en liten yta som Kappsta finna så många arter anses som unikt. Bland dessa finner man många av de sällsynta sk. gräsfröinkomlingarna, där Kappsta utgör en av de rikaste lokalerna i Sverige. Hit hör bl.a. blårapunkeln, parkgröet, vitfrylen och parksmörblomman, alla rikt förekommande i Kappsta.

Ur den anlagda floran kan bland träden nämnas flik- och blodbok, sykomorlön, bohuslind, flikbjörk och lärk. Övriga planterade växter är murgröna, vildkaprifol, benved, gullregn, hasselört, sockblomma och anagrambräcka. Tillsammans med den rika och frodiga lundvegetationen av ädellöv bildar detta en växtlokal av stort intresse.

Det är dock inte detta i huvudsak som gör växtlokalen Kappsta mer eller mindre helt unik utan den blandning av och den dynamik som uppstått mellan den vilda floran och de kvarvarande park- och trädgårdsarterna från sekelskiftet.

Att här fanns något unikt botaniskt konstaterades redan på 30-talet och har sedan dess på olika sätt dokumenterats och är fortfarande föremål för forskning och studier.

Att redovisa alla dryga 400 arter med dess utbredning inom och utom Sverige, härkomst, frekvens etc. skulle ta för stort utrymme.

För den botaniskt intresserade finns ett utmärkt material för närmare studier av floran för området i Svensk Botanisk Tidskrift 78 (1984); "Kappsta - en märklig växtlokal" av Carl-Johan Clemedson och Gunnar Karlsson.

Fauna

Kappsta utgör en viktig fågellokal med flera häckande arter. Vegetationssammansättningen, den "ostädade" skogen med flera torrakor och vindfällan och den goda födotillgången är några av de orsaker som bidrar till fågelrikedomen. En hel del sjöfågel kan också noteras bl.a häckande svanar. I området finns holkar uppsatta för häckande skrak.

Det högre djurlivet utgörs av, som på Lidingö för övrigt, småvilt som hare, grävling och räv. Många insekter, skalbaggar och sniglar har funnit en fristad inom Kappstas domäner, många mindre vanliga. Detta kan tillskrivas Kappstas skiftande natur och relativa ostördhet samt tillgången på träd i olika nedbrytningsstadier.

Markanvändning

Idag passeras området mest som en del av det gång- och cykelstråk som löper längs lilla Värtans strand, men utnyttjas också som utflyktsmål. I det förra fallet används framförallt det huvudstråk som går tvärs igenom området parallellt med stranden. De flesta som passerar är hundägare som rastar sina djur eller äldre människor på promenad samt en del joggare.

De som använder Kappsta som utflyktsmål är framförallt förskolebarn med sina ledare och skolklasser för undervisning. Dessa utnyttjar mest området kring den stora villan samt klipporna och hållarna längs stranden.

Det är tiden mellan mitten av april fram till mitten av juni och halva augusti till en bit in i september som området har som mest besökare. Under helgerna ökar besöksfrekvensen något under dagtid men framförallt under kvällarna då hållarna längs stranden, men också området kring utsiktsplatsen Nidaros utnyttjas av ungdomar. (se bilaga 7)

Slitage

Något större slitage på vegetationen kan inte noteras förutom just i anslutning till Nidaros och stora villan samt vissa delar av hållarna längs stranden. Det är ungdomarna som bryter grenar och kvistar till "lägereldar." För övrigt inskränker sig slitaget till på och intill de stigar som finns inom området.

Generellt kan sägas att området skulle kunna tåla fler besökare så länge dessa håller sig till stigarna och hållarna längs stranden eller till hållmarken på förkastningen.

Hållmark är dock generellt mycket känslig för slitage när den är beklädd med lavar och mossor men är, som är fallet i Kappsta, i princip okänslig när väl denna vegetation är borta. För att få lavar och mossor att komma tillbaka krävs en slitagefri period på mellan 50 till 100 år.

Skulle dock karaktären av nyttjandet ändras som t.ex bollspel på de plana öppna ytorna finns risken att slitaget blir mer markant och en förändring av vegetationssammansättningen startar. Måttligt trampslitage påverkar vegetationen mindre än skötselåtgärder som gallringar eller bete.

Nedskräpning förekommer inte i någon större utsträckning utom där ungdomarna hållit till där en del flaskor, burkar samt spår av eldstäder kan hittas.

KAPPSTA - EN RESURS

Genom att ta fram den kulturhistoriska bakgrunden, beskriva den botaniska mångfalden och dess unika sammansättning samt förstå hur människor uppskattar och utnyttjar området framgår det vilken resurs Kappsta är. Denna "naturresurs" är dock i ständig förändring.

Att använda ordet "förfall" eller "vanskötsel" är en subjektiv bedömning eftersom igenväxning eller succession är en helt naturlig process och något naturen strävar efter för att nå slutfasen, beskogning.

Det "naturvidriga" är snarare vår längtan efter det öppna landskapet, vilket är en kulturprodukt som bara existerar sporadiskt och under korta tidsperspektiv i naturen.

Skall vi då genom olika insatser stanna upp alternativt återskapa en för oss önskvärd fas i successionen eller ska vi låta naturen ha sin gång?

Här kommer man då in på de motsättningar och önskemål som finns vad gäller Kappstas framtid.

Jag skall nedan beskriva tre utvecklingsmöjligheter eller scenarier för Kappsta.

Nollalternativet

Om ingen styrning av successionen förekommer kommer områdets öppna ytor försvinna inom en 10-års period. Ytorna kommer under den här tiden täckas av sly och ungträd av framförallt asp, vide, lönn och björk. På den allt mer beskuggade marken kommer sekundära arter att invandra såsom ask, alm, ek och gran. De ljusälskande pionjärarterna trängs snart ut och de tertiära arterna som klarar djup skugga börjar göra sig gällande. Hit hör boken men också gran och alm.

I ädellövskogen har under tiden de gamla grova ekarna dukat under pga konkurrensen från yngre artfränder och andra arter. De gamlas kronuppskyggnad är inte anpassad till och klarar därför inte av omställningen från ha varit solitärer till att trängas av andra träd. Så småningom ändrar också ädellövskogen karaktär och får mer och mer inslag av gran som pga sina sura barr börjar förändra jordmånen, sk podsolering eller urlakning. På så sätt förbättrar granen sin egen livsmiljö vilket är en accelererande process. Detta i sin tur minskar lövskogens förutsättningar och därmed den rika specifika lundvegetationens.

Slutligen når vi ett stadium där hela området utom strandhällarna är skogsbevuxna med gran med inslag av lövvegetation och kanske på den rikaste marken ren bokskog. I denna skog finns inte utrymme för storvuxna, speciella trädindivider som förekommer idag. Uppe på förkastningen sker inte någon större förändring då denna del av området nått sin slutfas men man kan förvänta sig en något tätare och slyigare skog. De inplanterade trädgårdsväxterna har mer eller mindre försvunnit tillsammans med gräsfröinkomlingarna och den artrika lundfloran har bytts ut mot en mer trivial och inte lika differentierad blåbärsgranskogsflora.

Att tala om några exakta tidsrymder är svårt men uppskattningsvis har området börjat nå detta stadium efter ett halvt sekel.

Tillgängligheten i området minskar kraftigt den första tiden till dess slykaraktären har övergått till ett mer skogligt stadium. Kontakten med vattnet går förlorad tillsammans med utsiktsplatser och siktlinjer.

De kulturhistoriska värdena försvinner när reminiscenserna i form av växtlighet, husgrunder och markformationer inte längre är skönjbara.

Att låta naturen ha sin gång kan verka vara det bästa för att bevara något man tycker om till eftervärlden. Detta är endast applicerbart på ej kulturskapade ekologiska system som är tillräckligt stabila och stora för att klara naturliga fluktuationer och lokala mänskliga ingrepp utan att ändra karaktär. Den kulturpåverkade naturen i Kappsta är dock i ständig förändring och måste därför upprätthållas genom hävd.

Status quo alternativet

För att bevara dagens situation i Kappsta krävs insatser av både engångs- och kontinuerlig karaktär.

Husgrunderna inom området ses över så att ingen vidare förfall kan ske. Genom att mura dit nedfallna stenar samt fylla Nidarosgrunden och tjänstebostadens grund med makadam minskar man olycksrisken samt stabiliserar dessa.

Vegetation i och kring grunderna tas bort. Runt den stora villan tas också vegetationen bort invid grunden samt den som växer i fyllningen i huset. Dammkonstruktionen vid Nidaros och stödmuren framför husgrunden undersöks och rensas på vedartad vegetation som kan förstöra dessa. Detta gäller också stödmuren vid den stora villan.

Den stora plåtcistern som ligger intill dammen vilar på en trästomme som delvis måste ersättas för att inte rasa ned för branten. Alternativt tas hela cisternen bort.

De stentrappor som leder upptill Nidaros måste ses över och lösa stenar muras fast för att undvika olyckor och vidare förfall. Samma sak gäller stenskoningen längs stranden vid Sjövillan som undersöks och förstärks vad gäller dubning och murning.

Stigarna i området bör underhållas så att man alltid kan gå torrskodd. Detta för att undvika trampslitage vid sidan av.

Generellt gäller sedan att all kommande vandalisering av det byggda kontinuerligt åtgärdas och återställs till sitt ursprung.

För att kunna behålla de öppna ytorna inom området, där många av de sällsynta gräsfröinkomlingarna finns, krävs att ytorna hålls fria från slyuppslag samt att skuggningen från intill liggande vegetation inte ökar. Detta kan ske genom gallring av bestånd och bryn så att en lämplig art- och åldersammansättning bibehålls och att de öppna ytorna rensas från uppslag mellan växtsäsongerna samt slås vid lämplig tidpunkt under vegetationsperioden.

Vad gäller trädgårdsbuskagen som finns i anslutning till husgrunderna och de öppna ytorna bör de som kan vitaliseras genom en föryngringsbeskärning för att inte försvinna helt.

Genom att friställa sparbänksekarna och andra trädolitärer från konkurrerande vegetation möjliggör man deras fortlevnad samtidigt som man måste spara några unga utvalda exemplar som kan ta "över" och bilda nästa generation solitärer. Dessa i sin tur måste få tillgång till det utrymme som krävs för att skapa solitärträdets karaktäristiska kronuppslag. Om inga lämpliga individer finns naturligt kan plantering bli aktuell.

För att undvika att granen får fäste nedanför förkastningsbranten tas alla individer bort inom detta område.

Den låga buskvegetationen i anslutning till hållarna vid vattnet bevaras genom att bakomvarande högre buskar och träd av sekundär och tertiär typ gallras och inte tillåts bli dominerande.

Det är i de relativt smala brynzonerna man finner flest arter. Det är här ljus/skugga förhållandet, vatten- och närings- tillgången är som mest skiftande. En av de viktigaste uppgifterna blir att bevara de brynzoner som finns och inte låta de bli utkonkurrerade och framflyttade av bakomvarande sekundär- och tertiärarter som tränger på. Detta kan ske genom gallring så att art- och ålderssammansättningen förblir intakt.

Genom olika uppföljningsarbeten har man en möjlighet att upptäcka förändringar i och av vegetationen och utfall av gjorda insatser.

Åtgärder för skydd mot ett förändrat markutnyttjande och därmed ökat slitage kan bli aktuella.

När dessa insatser för att bevara områdets status kommer till ett praktiskt genomförande finns stor risk att människor kommer uppfatta verksamheten på ett negativt sätt. Det är därför nödvändigt att utforma ett informationssystem där insatser och åtgärder utförda i området sätts i ett större sammanhang och görs förståeliga samt att målet med dessa är ett bevarande.

Utvecklingsalternativet

Detta scenario bygger på en utveckling av föregående och är en förädling av den resurs Kappsta utgör. De olika idéerna kan användas en och en eller kombineras. Andra förslag som säkert förekommer på andra håll kan komplettera dessa.

Genom att försiktigt, utan att förändra områdets patina, återställa vissa delar helt eller delvis av det gamla Wisingska sommarnöjets anlagda miljö skulle tanken med den och upplevelser från den tiden åter kunna förnöja dagens människa.

Det kulturhistoriska perspektivet skulle bli mer tydligt och därmed fördjupa upplevelsen av området samt förankra det till Lidingös historiska utveckling.

Stenskonungen i tuktad granit återställs i sin forna längd samtidigt med den grusade stigen intill. Sprängstenstippen måste då tas bort antingen genom att schakta ut den på djupare vatten eller genom bortforsling. Alternativt behålls fyllningen, tätas och grusas/besås eller beläggs med trädäck med ett tidstypiskt trästaket mot vattnet med sittplatser. I anslutning till det görs en urglesning av sly och yngre träd längs stigen så att en visuell kontakt skapas mellan de inre delarna av tomten, stigen och vattnet.

Den forna stigen, som löpt längs fortsättningen av strandskonungen av staplade naturstenar upp längs viken, återställs samtidigt med en försiktig urglesning av strandvegetation och sly för att åstadkomma kontakt med vattnet. Stigen ansluter mot befintlig stig just vid entréen från AGA till området.

Den tynande bersån och andra planterade buskage i anslutning till Sjövillan föryngringsbeskärs och skuggande samt konkurrerande vegetation tas bort.

Det stora videt intill Sjövillans trappa tas bort.

Den gamla stigen som löpte utmed den stora villans stödmur återställs tillsammans med den busk- och perennplantering som finns där.

Den genande stig som går längs berget i dagen från stora villan ner till Fredriksberg befrias från kringväxande sly, så att både den och dess perennplanteringar framträder. Nere vid Fredriksberg ersätts cykelfällan av en tidstypisk trägrind.

Marken runt Nidaros och dammkonstruktionen befrias från obehörig vegetation. På den forna grunden anläggs ett vind- och regnskydd med drag av den tidigare byggnaden med möjlighet att sitta. Här kan man njuta av utsikten mot stora segelleden samt läsa informationstavlor om platsens historia, husets utseende, innehåll i planteringarna runt omkring etc.

Stora villan blir utgångspunkt och mötesplats för aktiviteterna inom Kappsta. Här anläggs ett större regn- och vindskydd som återspeglar stora villans schweizerarkitektur. Man har utnyttjat hela den gamla grunden samt täckt densamma med ett trädäck. Under tak finns sittplatser och informationstavlor att samlas kring men också platser för att njuta av de siktlinjer som är upptagna i vegetation ut mot Lilla Värtan, Kaknäs och Djurgården.

Här samlas skolklasserna för genomgång innan geologiska, botaniska eller zoologiska fältstudier vidtar. Vid husgrunden sitter förskolan och äter sin medhavda matsäck efter ett par timmars lek och stoj i skogen bakom. Senare på eftermiddagen samlas ett antal växtintresserade invid stora villan för att göra en växtexamination under sakkunnig ledning.

Gårdsplanen kring huset har åter blivit avgrusad och de tidigare perennrabatterna blommar igen. Det vackra stenpartiet intill den forna matkällaren har rensats från ogräs och har återfått sin forna glans med samma arter som då.

Av den skrivna informationen framgår områdets historia, karta med stigar, sällsynta arter, trädexoter, geologiska formationer, utsiktspunkter och siktlinjer, de olika naturtyperna och namn på de olika platserna som t ex Krocketplanen, Tvättstugan och Sjövillan och var man kan hitta dessa.

Här finns också familjen Wisings levnadshistoria och hur Raoul Wallenberg kom att vara på Kappsta.

Beskrivet finns dessutom hur området sköts. Ur denna beskrivning framgår också vilka hänsyn man måste visa natur och djur och om det finns några begränsningar för nyttjandet vid vissa tider.

För att underlätta identifiering på plats av olika ställen, träd och växter finns små diskreta skyltar och plaketter uppsatta.

För att kunna genomföra de två sista alternativen krävs en skötselplan med mål och målbeskrivningar, inventeringar, skötselprinciper och praktiska anvisningar samt en plan med principer för uppföljning och kunskapsåterföring. Idag finns inte något sådant dokument sammanställt eftersom inga beslut om Kappstas framtid är tagna.

SAMMANFATTNING

Historik

Kappsta ligger inom den, sedan medeltiden kända, Skärsätra gård.

Från medeltiden till slutet av 1800-talet utgör området ett skogsbetesområde med ett högt betetryck som skapar ett mycket öppet landskap.

Efter en lagändringen 1881 som tillåter tomtavstyckning skapas dagens Kappsta. Läkaren Per Johan Wising, Raoul Wallenbergs morfar ägde Kappsta I,II,III. David Dietrichsen ägde Fredriksberg I,II,III,Fredriksbergs Strandtomt samt stadsäga 1287, Ernst Jacobsson ägde Solbacken I och II.

Alla dessa anlägger sommarvillor och parkliknande trädgårdsanläggningar i det öppna, betade skogs- och haglandskapet. Det är från denna tid de botaniskt intressanta gräsfröinkomlingarna införs i Kappstaområdet och trädexoterna.

Under 50-talet överges byggnader och tomter, som förfaller fram till slutet av 80-talet då smärre ingrepp görs av kommunen för att undvika olyckor samt några gallringar och en förstärkning av en stig i början av 90-talet.

Sedan 1986 äger kommunen alla tomter inom Kappstaområdet.

Kappsta idag

Den specifika topografin med förkastningsbranten, geologiska förutsättningar som bergarten och den hydrologiska spännvidden är grunden för de exklusiva växtbetingelser som råder inom Kappsta.

Inom detta relativt lilla område finns flera svenska naturtyper representerade. Förutom dessa finns den från sekelskiftet införda vegetationen som tillsammans med den vilda floran har skapat en märklig blandning. Det är denna blandning, och inte enbart det stora antalet sällsynta växter, som gör vegetationen inom Kappsta så unik.

Området utgör idag en del av det grönstråk som löper utmed Lilla Värtans strand.

Kappsta i framtiden

Om man väljer att inte göra några insatser inom området alls kommer Kappstas öppna ytor att försvinna inom en 10-årsperiod.

Efter ett halvt sekel har området börjat förvandlats till en granskog med lövinslag utom på den rikaste marken där lövskogen ännu är intakt. De flesta av de runt sekelskiftet införda arterna har försvunnit tillsammans med den rika lundfloran som har ersatts med en mer trivial skogsflora. Siktlinjer, planteringar och andra kulturhistoriska lämningar kan inte längre skönjas.

Tillgängligheten minskar avsevärt till en början men ökar sedan med tiden.

Med detta förfaringsätt kan dock en "naturligare" skog bildas med möjligheter att följa vegetationsdynamiken och succesionsprocessen.

Skall man bevara tillståndet inom området idag krävs såväl engångsinsatser som mer långsiktiga kontinuerliga skötselåtgärder. Vill man gå ytterligare ett steg finns goda förutsättningar att inom området utveckla olika pedagogiska grepp för att förstärka naturupplevelsen och öka förståelsen av de lokala kulturhistoriska sambanden mellan dåtid och nutid.

REFERENSER

Litteraturförteckning

- Ancker, Bo 1980 : 21 promenader i Stockholm
- Ankarberg, C-H 1972 : De äldsta Lidingöbåtarna
- Ankarberg, C-H 1988 : Gamla Lidingöbilder
- Ankarberg, C-H 1974 : Lidingön som sommarort
- Ankarberg, C-H 1975 : Lidingökartor
- Ankarberg, C-H 1983 : PM om kulturhistoriska sevärdheter i Lidingö
- Ankarberg, C-H 1986 : Södra Lidingöbanan
- Arnborg, Carin 1985 : Kulturhistorisk bebyggelse inom Skärsätra
- Bauer, Walter 1962 : Utredning om Lidingös grönområden
- 1916 : Byggnadsordning för Lidingö köping gällande 1916
- Clemedson, C-J &
Carlsson, G 1984 : Kappsta - en märklig växtlokal
- Dahlgren, V 1973 : Beskrifning jemte statistisk tabell 1847
- Dardel von, M 1984 : Raoul
- Forsell, Nils 1929 : Banérarna och patronsrätten i Danderyd
- Forsstrand, C 1921 : Från Slottsbacken till Ladugårdslandet
- 1988 : Från viking Sten till Gustav Dahlén
- Gate, Jacob 1908 : Några hem
- Hedenblad, C 1990 : Lidingö kulturhistoriska miljöer
- Håkansson, J.W 1931 : Nya floristiska uppgifter från Lidingö
- Kardell, Lars 1978 : Långängen
- Lagerqvist, L 1984 : Vad kostade det?
- 1966 : Lidingö generalplan: förslag. 1966
- 1975 : Lidingö generalplan: förslag. 1975
- 1932 : Lidingö Hembygdsförening
- 1936 : Lidingö Hembygdsförenings årsbok
- 1941 : Lidingö Hembygdsförenings årsbok

- 1946 : Lidingö Hembygdsförenings årsbok
- 1993 : Lidingö och dess riksintressen
- 1913 : Lidingö villastad
- 1925 : Lidingön i våra dagar; Genombrottstidens historia
- 1927 : Lidingön och dess natur; Forn- och nutidens historia
- 1699 : Lijdinge ödh A:o 1699 års Affriitning
: Lidingö telefonkataloger 1900-1932
- Ljungberg, G 1977 : Lidingö genom tiderna
- Lundberg, E 1932 : Min trädgård
- Nilsson, G 1989 : Bygd och byggnader i Stockholms län
- Nordström, H 1989 : Upptäck storstadens natur
- Qvarfort, S 1947 : En sammanställning av naturminnesinventeringen
- Sandahl, M 1963 : Lidingö under ett gånget sekel
- Stavenow-Hid 1971 : Villabebyggelse i Sverige 1900-1925
- 1936 : Stockholms län i porträtt och bild
- 1903 : Stockholms läns kalender. 1903
- 1935 : Stockholmstraktens natur- och kulturminnen
- 1942 : Stor-Stockholms villastäder i ord och bild
- Stähle, C I 19?? : Lidingö under forntid och medeltid
- Sundstedt, F 1932 : Lidingön för och nu
- Tham, Wilhelm 1850 : Beskrifning över Stockholms län
- Wedberg, B 1924 : Lidingöliv i gamla dar
- Widstrand, A 1935 : Sveriges läkarehistoria ifrån... närvarande tid. femte delen (v-ö)
- Wästberg, Erik 1954 : Gustav Dalén
- Wästberg, Per 1973 : Sommaröarna
- 1989 : Översiktsplan för Lidingö kommun

Kommunala källor

Gatukontoret

Bauer, W &
Karon, J

1984 : Kappsta Lidingö

Bauer, W

1986 : Kappsta; park i förvandling

Lidingö natur-
vårdsförening

1982 : Tag tag i Kappsta! - icke blott för botanister

Mörner, K

1975 : Vegetation och markanvändning inom Kappsta och Gångsätra,
Lidingö kommun

Lidingö kulturarkiv

: Bildmaterial

Statsbyggnadskontor

: Kartor och ritningar, samrådshandlingar
och utredningsmaterial ang "Förslag till
Detaljplan Kappsta IV"

Södra Roslags tingsrätt

: Lagfartsbevis och arkivuppgifter

Intervjuer

Fil dr Nils Linnman, botaniker

Gunnar Karlsson, botaniker

Bengt Göthberg, född på Kappsta

Knut Källström, botaniker

Ägolängder och litt. för Kappstaområdet 1882 - 1994

Fredriksbergs Strandtomt	= sä 1217 = Lid 10:146 = 10:564
Fredriksberg I	= sä 1218 = Lid 10:147 = 10:202 = sä 1218A = Lid 10:148 = 10:571 = Nidaros = 10:572
Fredriksberg II	= sä 1219 = Lid 10:149 = 10:202 = sä 1219A = Lid 10:150 = 10:564
Solbacken II	= sä 1220 = Lid 10:151 = sä 1220A = Lid 10:152 = sä 1220B = Lid 10:153 = sä 1220C = Lid 10:154 = sä 1220D = Lid 10:155 = sä 1220E = Lid 10:156 = sä 1220F = Lid 10:157 = 10:202 = sä 1220G = Lid 10:158 = sä 1220H = Lid 10:159 = 10:202 = sä 1220I = Lid 10:160 = 10:202 = sä 1220K = Lid 10:161 = 10:202
Skärsätra tomten 453	= sä 1287 = Lid 10:218 = 10:202
Fredriksberg III	= sä 1288 = Lid 10:219 = 10:202
Kappsta II	= sä 1289
Kappsta I	= sä 1290 = sä 4416 = Lid 10:475 = 10:202
Kappsta III	= sä 1291

Sä 1217 Fredriksbergs Strandtomt 743 kvm
Avsöndrad 10/7 1907 från Skärsåtra hemman

Ägare	David Dietrichson	1/7	1907
	Herman Hultgren	29/4	1929
	Arvid Bergström	20/1	1930
	Kristina Östlund	29/4	1942
	John Östlund	7/4	1951
	Anna lisa Östlund	23/1	1952
	Tage Lindström	18/12	1957
	Inga Sätterström	14/10	1964
	Barbara Cartin	20/4	1977
	Lidingö Kommun	24/8	1977

Sä 1218 Fredriksberg I 6572 kvm
Avsöndrad 19/10 1883 från Skärsåtra hemman

Ägare	David Dietrichson	1/10	1883
	Herman Hultgren	22/4	1929
	Olof Olsson	15/8	1946
	John Östlund	15/8	1946
	Östlunds Bygg AB	1/6	1960

Sä 1218 A 4756 kvm
Avsöndrad 9/12 1929 från sä 1218

Ägare	David Dietrichson	1/10	1883
	Herman Hultgren	22/4	1929 1/2 del
	Olof Olsson	22/4	1929 1/2 del
	Östlunds Bygg AB	1/6	1960
	Barbara Martin	22/6	1977

Lid 10:571
Klyvning 3/7 1986 från sä 1218 A

Ägare	Kjell Strömdahl	27/8	1980 1/2 del
	Blenda Ulander	27/8	1980 1/2 del
	Anna Eriksson	7/7	1988 1/2 del
	Pär Eriksson	7/7	1988 1/2 del

Nidaros I
Fasth.regl. 7/5 1990 från Lid 10:571

Ägare	Veronica Käck	10/11	1992 1/2 del
	Leif Käck	10/11	1992 1/2 del

Lid 10:572

Klyvning 3/7 1986 från sä 1218 A

Ägare	Barbara Martin	22/6	1977
	Sture Korpi	1/6	1992 1/2 del

Sä 1219 Fredriksberg II

Avsöndrad 14/11 1889 från Bergvik 3568 kvm

Ägare	David Dietrichson	1/10	1889
	Herman Hultgren	22/4	1929
	Olof Olsson	15/8	1946 1/2 del
	John Östlund	15/8	1946 1/2 del
	Östlund Bygg AB	1/6	1960
	Lidingö Tomt AB	2/6	1986

Sä 1219 A

Avsöndrad 9/12 1927 från sä 1219

Ägare	David Dietrichson	1/10	1889
	Herman Hultgren	22/4	1929
	Olof Olsson	15/8	1946 1/2 del
	John Östlund	15/8	1946 1/2 del
	Östlund Bygg AB	1/6	1960
	Lidingö Kommun	24/8	1977

Sä 1220 Solbacken II 12678 kvm

Avsöndrad 19/11 1883 från Skärsätra hemman

Ägare	Ernst Jacobsson	19/11	1883
-------	-----------------	-------	------

Sä 1220 I

Avsöndrad 8/6 1927 från sä 1220

Ägare	Ernst Jacobsson	19/11	1883
	JG Johansson	13/12	1929
	Carl Nilsson	13/9	1939
	Ellen Nilsson	13/9	1950
	Lidingö Komm	8/11	1950
	Östlund Bygg AB	??	1960 ?
	Lidingö Tomt AB	2/6	1986

Sä 1220 H

Avsöndrad 8/6 1927 från sä 1220

Ägare Ernst Jacobsson	19/11	1883
JG Johansson	13/12	1929
Carl Nilsson	13/9	1939
Ellen Nilsson	13/9	1950
Östlund Bygg AB	???	1960 ?
Lidingö Tomt AB	2/6	1986

Sä 1287 Skärsätra tomten 453 2584 kvm

Avsöndrad 31/5 1916 från Bergvik

Ägare David Dietrichson	31/5	1916
Herman Hultgren	29/4	1929
Olof Olsson	21/8	1946 1/2 del
John Östlund	21/8	1946 1/2 del
Östlund Bygg AB	19/10	1960
Lidingö Tomt AB	2/6	1986

Sä 1288 Fredriksberg III 2110 kvm

Avsöndrad 23/5 1893 från Bergvik

Ägare David Dietrichson	23/5	1893
Herman Hultgren	29/4	1929
Olof Olsson	21/8	1946 1/2 del
John Östlund	21/8	1946 1/2 del
Östlund Bygg AB	19/10	1960
Lidingö Tomt AB	2/6	1986

Sä 1289 Kappsta II 29122 kvm

Avsöndrad 19/11 1883 från Skärsätra hemman

Ägare Per Johan Wising	19/12	1883
*Ingrid Hagströmmer	26/5	1930 1/4 del
*Anna Nisser	26/5	1930 1/4 del
*Elisabeth Colvin	26/5	1930 1/4 del
**Maj von Dardel	26/5	1930 1/4 del
***Anders Wising/ Hagströmmer	2/1	1947 1/12 del
***Sven Wising/ Hagströmmer	2/1	1947 1/12 del
***Johan G:son/ Hagströmmer	2/1	1947 1/12 del
Östlund Bygg AB	18/6	1947
Lidingö Tomt AB	2/6	1986

Sä 1290 Kappsta I
Avsöndrad 21/3 1882 från Skärsätra hemman

Ägare	Per Johan Wising	19/12	1883
	*Ingrid Hagströmmer	26/5	1930 1/4 del
	*Anna Nisser	26/5	1930 1/4 del
	*Elisabeth Colvin	26/5	1930 1/4 del
	**Maj von Dardel	26/5	1930 1/4 del
	***Anders Wising/ Hagströmmer	2/1	1947 1/12 del
	***Sven Wising/ Hagströmmer	2/1	1947 1/12 del
	***Johan G:son/ Hagströmmer	2/1	1947 1/12 del
	Östlund Bygg AB	18/6	1947
	Lidingö Tomt AB	2/6	1986

Sä 1291 Kappsta III 7366 kvm
Avsöndrad 2/10 1908 från Bergvik

Ägare	Otto Lindström	??/??	1908 ?
	Per Johan Wising	1/9	1908
	*Ingrid Hagströmmer	26/5	1930 1/4 del
	*Anna Nisser	26/5	1930 1/4 del
	*Elisabeth Colvin	26/5	1930 1/4 del
	**Maj von Dardel	26/5	1930 1/4 del
	***Anders Wising/ Hagströmmer	2/1	1947 1/12 del
	***Sven Wising/ Hagströmmer	2/1	1947 1/12 del
	***Johan G:son/ Hagströmmer	2/1	1947 1/12 del
	Östlund Bygg AB	18/6	1947
	Lidingö Tomt AB	2/6	1986

* Arv från modern

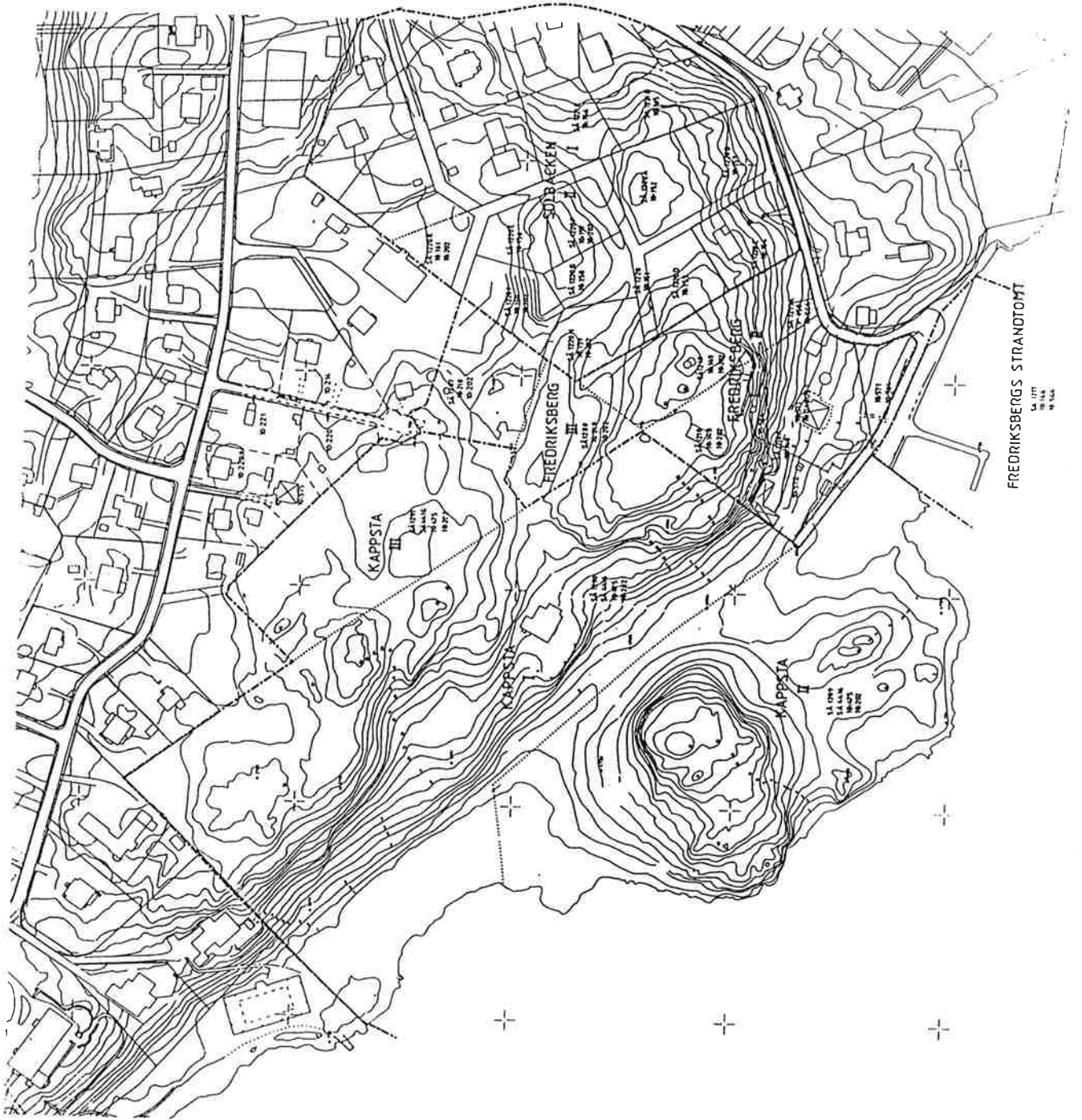
** Maj von Dardel var gift Wallenberg i 1:a äktenskapet

*** Gåvobrev från modern

Kappsta


TOMTER &
LITTERA

Skala 1:1000



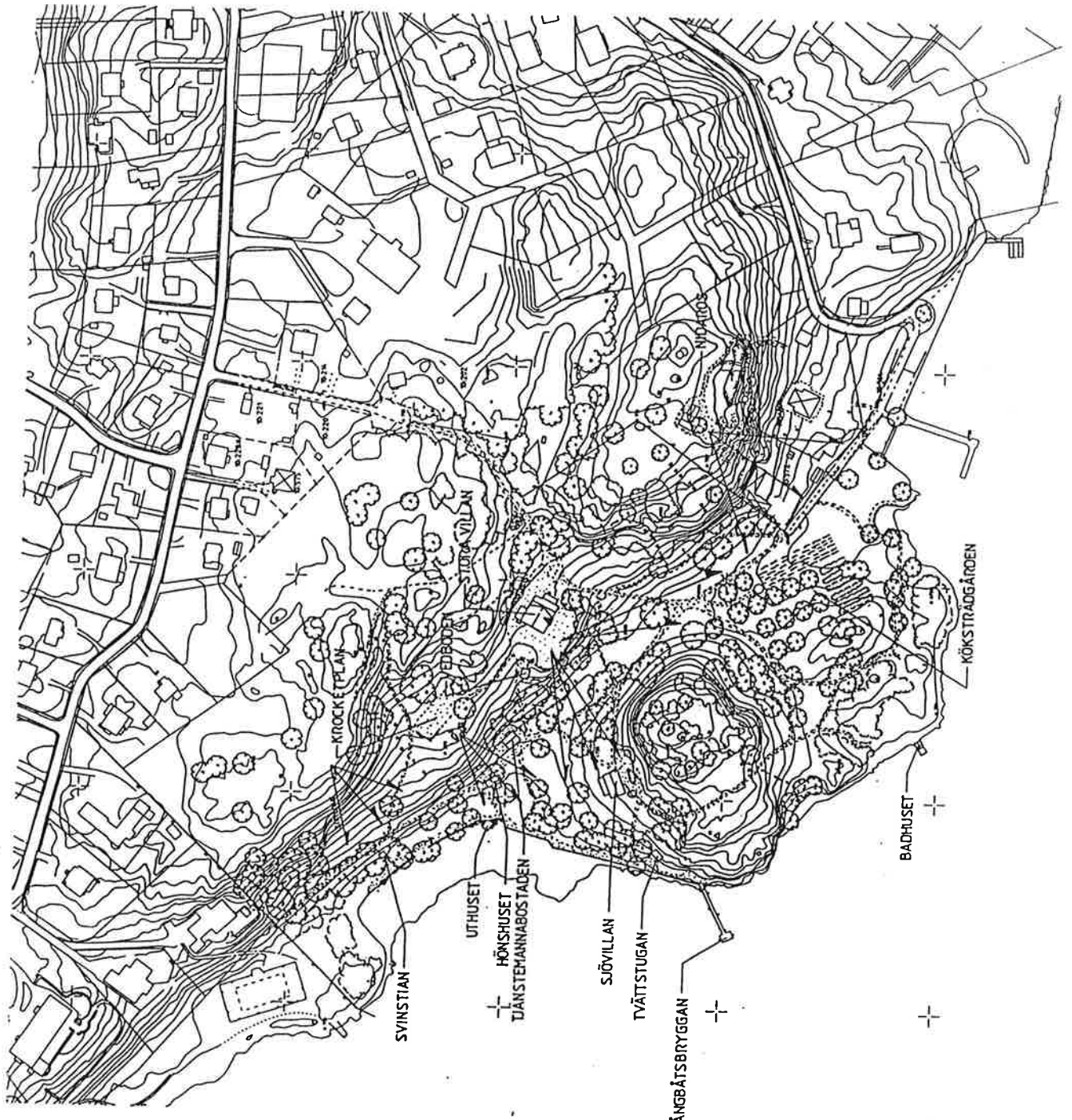
Kappsta 1915

Skala 1:500



Kappsta 1915


Skala 1:1000



Kappsta

1994

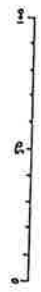
Skala 1:1000

A horizontal scale bar with a central vertical tick mark and four smaller tick marks on either side, indicating a scale of 1:1000.

Kappsta

NATURTYPER & VATTENDELARE

Skala 1:1000



Kappsta

SÄLLSYNTA & SKYDDSVÄRDA VÄXTER

- A Havtorn
- B Ljusgrön hundäxing
- C Tvåblad
- D Svinrot
- E Blårapunkel
- F Vitfryle
- G Skogstarr
- H Gra perenplanteringar
- I Hasselört

Skala 1:1000



Kappsta

MARKANVÄNDNING RÖRELSEMÖNSTER & MÅLPUNKTER

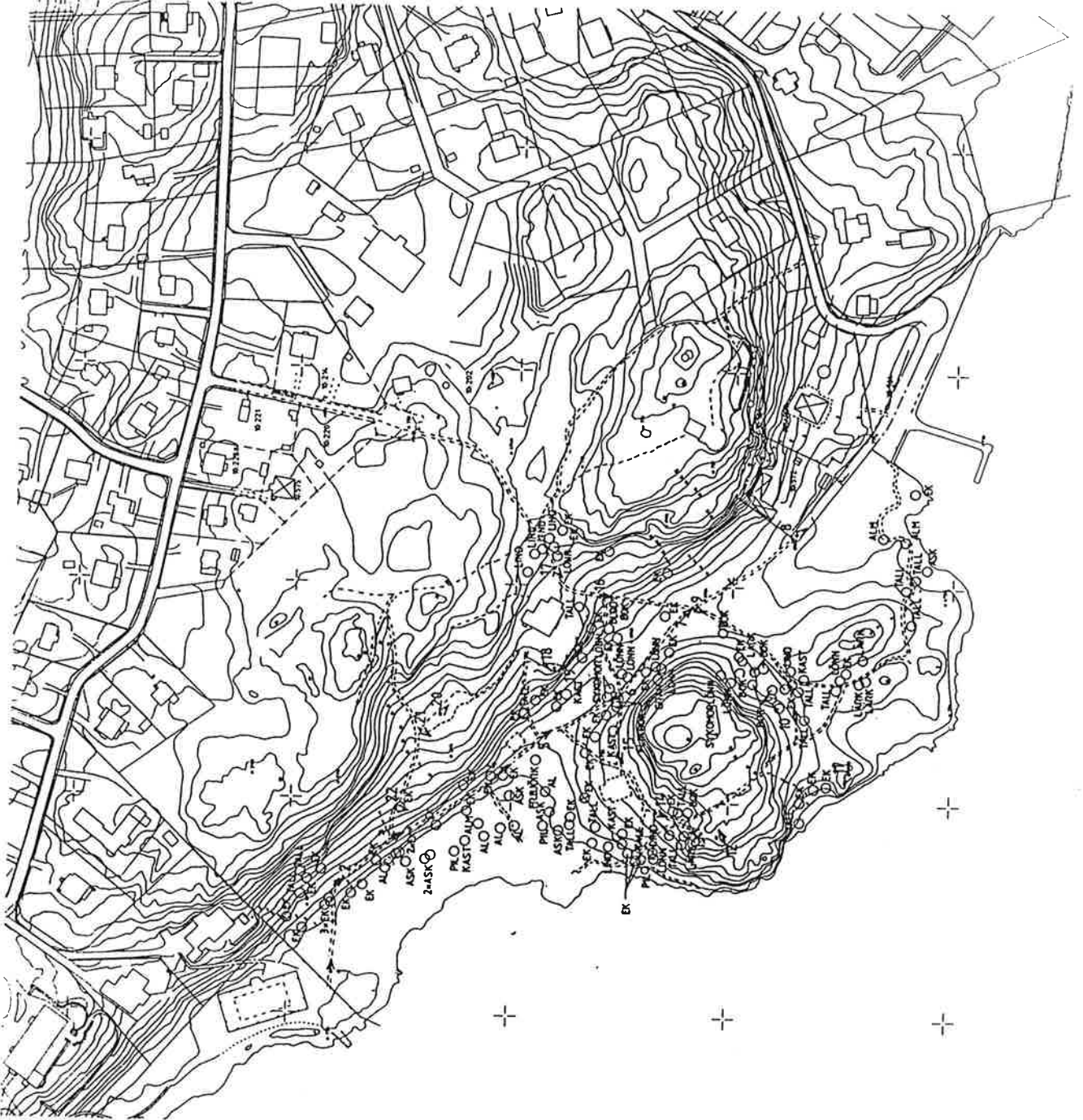
Skala 1:1000

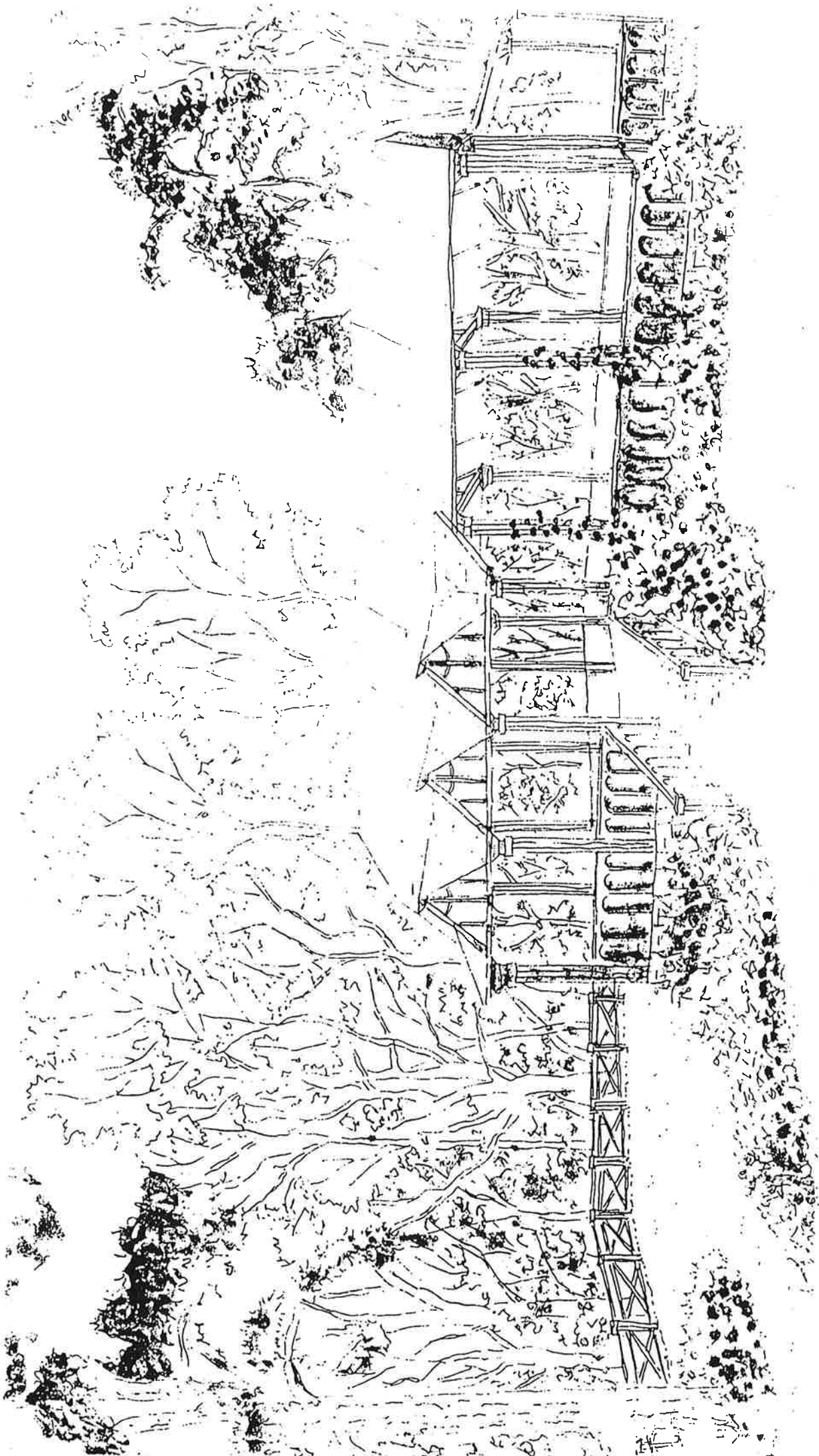


Kappsta

VÄRDFULLA TRÄD & FOTOPUNKTER

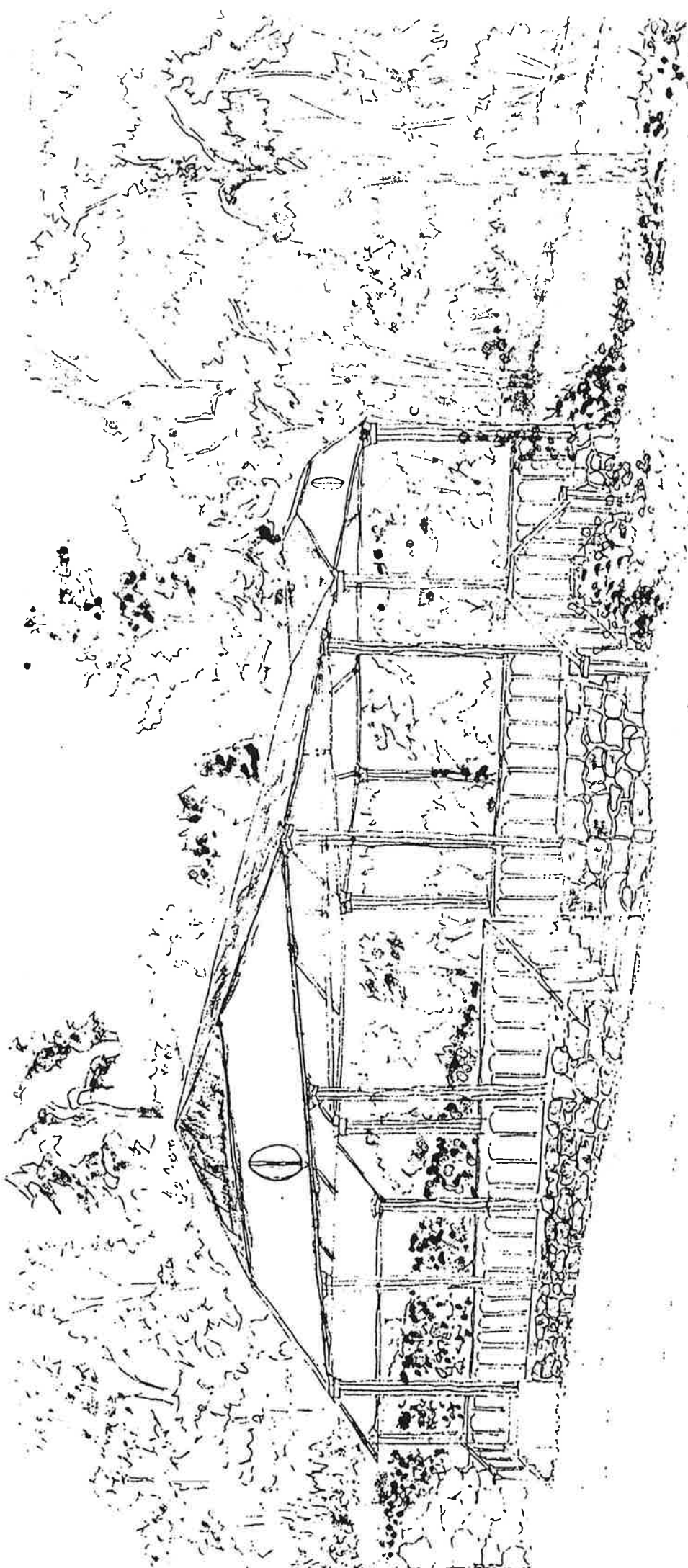
Skala 1:1000





Kappsta

DESKISSI ÖRTRÄSKAN



Kappsta

IDÉSKISS STORA VILLAN