



Bergslagsleden

ETAPP

12

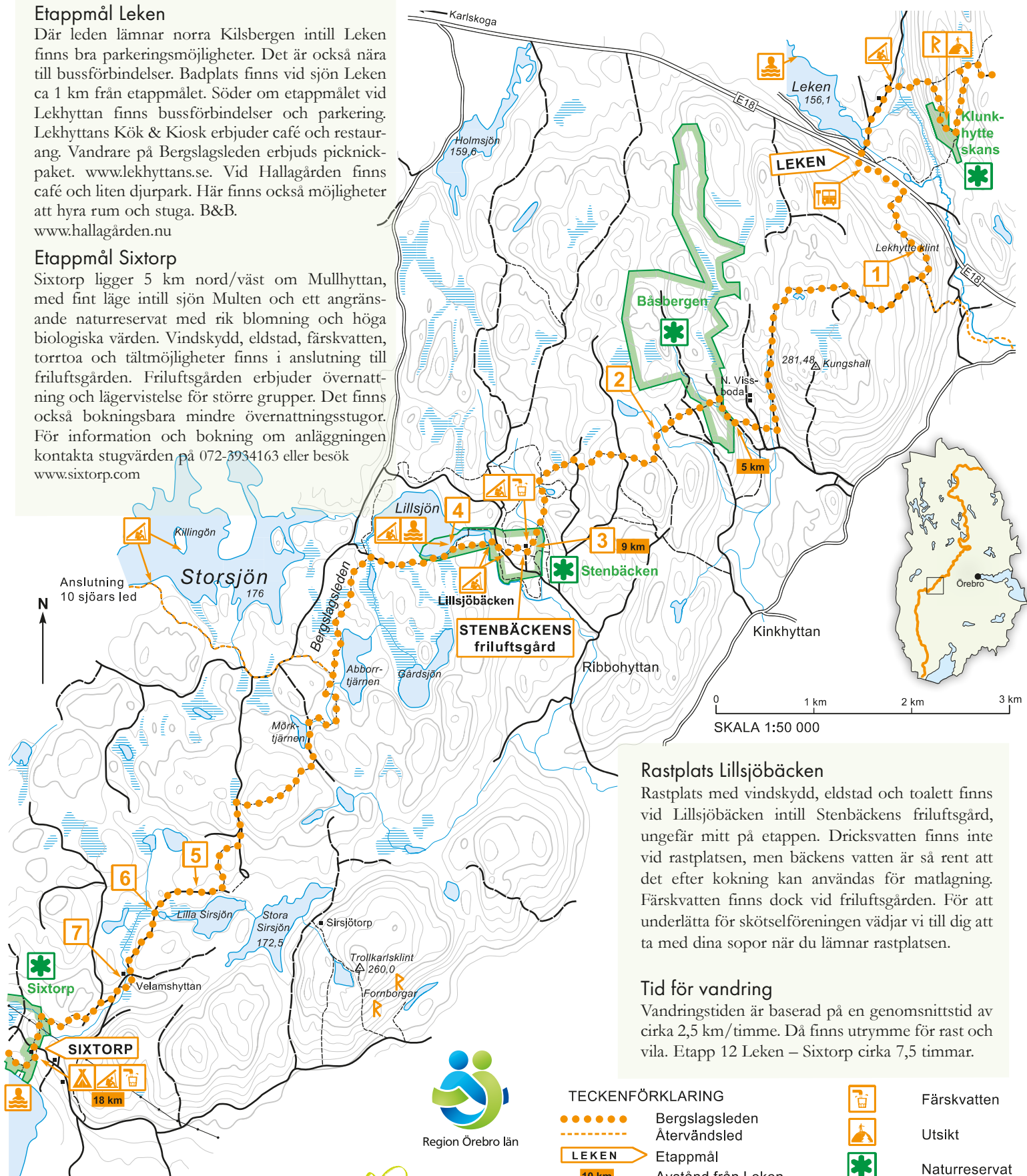
Leken – Sixtorp 18 km

Etappmål Leken

Där leden lämnar norra Kilsbergen intill Leken finns bra parkeringsmöjligheter. Det är också nära till bussförbindelser. Badplats finns vid sjön Leken ca 1 km från etappmålet. Söder om etappmålet vid Lekhyttan finns bussförbindelser och parkering. Lekhyttans Kök & Kiosk erbjuder café och restaurang. Vandrare på Bergslagsleden erbjuds picknickpaket. www.lekhyttans.se. Vid Hallagården finns café och liten djurpark. Här finns också möjligheter att hyra rum och stuga. B&B. www.hallagården.nu

Etappmål Sixtorp

Sixtorp ligger 5 km nord/väst om Mullhyttan, med fint läge intill sjön Multen och ett angränsande naturreservat med rik blomning och höga biologiska värden. Vindskydd, eldstad, färskvatten, torrtoa och tältmöjligheter finns i anslutning till friluftsgården. Friluftsgården erbjuder övernattnig och lägervistelse för större grupper. Det finns också bokningsbara mindre övernattningsstugor. För information och bokning om anläggningen kontakta stugvärdin på 072-3934163 eller besök www.sixtorp.com



Rastplats Lillsjöbäcken

Rastplats med vindskydd, eldstad och toalett finns vid Lillsjöbäcken intill Stenbäckens friluftsgård, ungefär mitt på etappen. Dricksvatten finns inte vid rastplatsen, men bäckens vatten är så rent att det efter kokning kan användas för matlagning. Färskvatten finns dock vid friluftsgården. För att underlätta för skötsel föreningen vädjar vi till dig att ta med dina sopor när du lämnar rastplatsen.

Tid för vandring

Vandringstiden är baserad på en genomsnittstid av cirka 2,5 km/timme. Då finns utrymme för rast och vila. Etapp 12 Leken – Sixtorp cirka 7,5 timmar.



Region Örebro län

TECKENFÖRKLARING

- Bergslagsleden
- Återvändsled
- Etappmål
- Avstånd från Leken
- Rastplats med vindskydd
- Färskvatten
- Utsikt
- Naturreservat
- Fornminne

Sevärdheter i anslutning till leden

1. Lekhytteklint

En dryg kilometer söder om Leken går leden upp över utsiktspunkten Lekhytteklint. Trots att klinten ligger en bra bit ned på Kilsbergs-slutningen är den en av de klassiska utsiktspunkterna i Kilsbergen.

2. Nybergskällan

Denna hälsokälla minner om en tid då andra värderingar rådde om vad som var hälso-samt. En professor Svenonius från Uppsala analyserade vattnet i början av seklet och konstaterade att det innehöll radium. Efter-som vattnet således var radioaktivt ansågs det hälsobringande. Strax norr om källan passerar leden Nybergsgruvan. Det är en av de många små järnmalmsgruvorna i Leke-bergslagen där malmfyndigheten inte varit tillräckligt stor för brytning i större skala.

3. Stenbäckens friluftsgård

Huvudbyggnaden har övernattningsmöj-ligheter för 26 personer. Nedervåningen har kök som är utrustat för 30 personer.

I storstugan finns öppen spis och lång-bord så att alla kan äta tillsammans.

Övervåningen har 2 st 6-bäddsrum, 4 st enkelrum och 2 st sängar i hallen, samt 8 st extrasängar att placera där man vill.

Det finns tvättstall och torrtoa på gården. Prisförfrågan och bokning för både privat och företag sker till: naturevent@sixtorp.com www.sixtorp.com

4. Lillsjön

Här finns Kilsbergens finaste ”vildmarks-badplats” med lång sandstrand omgiven av gammal barrskog. Här finns vindskydd, toalett och eldstad. Platsen kan därför utgöra ett alternativ till etappens rastplats vid Lill-sjöbäcken.

5. Hagbergsgruvorna

Omedelbart norr om Lilla Sirsjön passerar leden ett antal relativt stora gruvhål. Haga-bergsgruvorna är en del av järnmalmsgruv-fältet Kronoberget som torde varit det mest givande i hela Lekebergslagen. Brytning har här ägt rum från 1500-talet fram till slutet av 1800-talet, med den största verksamheten under 1700-talet.

6. Hjulhusdammen

Strax söder om gruvorna passerar leden utlopps-bäcken från Lilla Sirsjön. Öster om vägen ligger en 80 meter lång dammbyggnad som anlagts för att få fallhöjd för ett 8 meter högt vattenhjul. Vattenhjulet har via en 300 meter lång konstgång drivit pumpverk och uppfodringsverk i Hagbergsgruvorna.

För att få bättre vattenföring i bäcken har Stora Sirsjöns naturliga utlopp dämts upp och vattnet har i stället letts fram i ett grävt dike via Lilla Sirsjön till Hjulhusdammen. Vatten-hjulet revs 1914. Av byggnaderna återstår nu förutom dammen endast vattenrännan samt stenfundamenten till själva hjulhuset.

7. Velamshyttan

En kilometer söder om Hjulhusdammen passerar leden åter bäcken från Lilla Sirsjön och då på den plats där Velamshyttans hytta legat. Den drevs under 1500-talet fram till 1620-talet, då verksamheten flyttades längre ned efter bäcken till Gammelhyttan. Ovanför hyttplatsen kan man se en hög stenbyggnad. Den är en del av en flotträna förbi fallhöj-den vid Velamshyttan.

Nedanför den av sten byggda rännan har funnits en träränna ner till den punkt där leden korsar bäcken. Rännan är nu riven. När man ser vilka stora arbeten som utförts för flottningsändamål i denna lilla bäck, kan man få en uppfattning om vilka transportproblem som fanns i skogsbruket före vägarnas och skogsmaskinernas tid.



Stenbäcken.

Viktigt att veta

- Gör upp eld bara på de iordning-ställda eldplatserna.
- Förvissa dig alltid om att elden är släckt innan du går vidare.
- Avstå helt från att göra upp eld under sommarens torrperioder då brandfa-ran är stor.
- Bryt inte grenar och ris av levande träd.
- Du får tälta efter leden, men gör det helst intill rastplatserna och inte mer än en natt på samma plats.
- Gå inte vid sidan av leden där den går nära bebyggelse, genom odlade marker eller över skogsplanteringar.
- Skräpa inte ned i naturen.
- Om du har hund med, tänk på att du alltid måste hålla den kopplad i skog och mark tiden 1/3–20/8.
- För att undvika att störa älgjakten bör du inte använda leden under den mest intensiva jaktperioden, andra måndagen i oktober till början av november.

Fakta om Bergslagsleden

Bergslagsleden är en 28 mil lång vandrings-led genom hela Örebro län. Den är uppdelad i 17 etapper. Region Örebro län är huvud-man för leden. Bergslagsleden markeras med orange färg på träd eller stolpar. Vid vägs-käl och stigförgreningar används hänvisningspi-lar med Bergslagsledens symbol.

Bussförbindelser

Leken / Lekhyttan trafikeras med turer dagligen mellan Örebro – Karlskoga. Sixtorp saknar bussförbindelser. Närmaste tur utgår från Mullhyttan, 5 km söder om Sixtorp. För bussförbindelser se www.lanstrafiken.se.

Under ”sök resa” och ”detaljerad resa” finns alla hållplatser angivna. Trafikupplysningen 0771-22 40 00.

För mer information

Örebrokompaniet 019 - 21 21 21 eller info@orebrokompaniet.se . Lekebergs turistinformation 0585-487 00, www.lekeberg.se eller information.lekeberg@lekeberg.se . Information naturreservat: www.lansstyrelsen.se/orebro/naturreservat

Friluftslivets webbsida

På www.bergslagsleden.se finner du all information du behöver inför din vandring

på leden. Boende, transporter, utrustning, etappblad, aktiviteter och sevärdheter. På webben finner du även en interaktiv webb-karta.

På www.regionorebrolan.se/turism-friluftsliv hittar du samlad information om friluftslivet i Örebroregionen. Här finns att läsa om Bergslagsleden, kanotleder, friluft-gårdar m.m.