

Ett välbevarat kulturlandskap

Markerna kring före detta Snösättra torp användes under många år för odling, bete och slåtter, vilket skapade det öppna landskap vi ser idag. Torpet revs på 1970-talet och idag finns öppna ängsmarker och koloniområden på de gamla åkermarkerna. Bete och slåtter håller landskapet öppet och bidrar till en rik kärlväxtflora. I de artrika ängsmarkerna trivs även en mångfald av fjärilar, bin och andra insekter.

Blomstrande trädgårdar

Koloniträdgårdarna i området erbjuder en stor mångfald av blommande och bärande örter, träd och buskar, vilket gynnar många insekter och fåglar. Steglitsen, som äter frön från tistlar och andra högväxta örter, syns ofta här.



Lummiga ekmiljöer

De gamla ekarna i Rågsveds naturreservat bär spår av ett öppnare landskap där de fick utrymme att växa sig grova och vidkroniga. I området kring ekarna finns soliga gläntor och brynmiljöer med blommande buskar och kärlväxter. Lundväxterna kräver näringsrik jord och rikligt med ljus. Många lundväxter blommar därför tidigt på våren, innan träden börjat beskugga marken. Typiska lundväxter är blåsippa och vitsippa. Även den lite ovanligare arten tandrot växer här. I de buskrika brynmiljöerna trivs också många insekter och fåglar som livnär sig på dessa.



Pampiga ekmiljöer

Hitna hit

Till fots eller cykel: Anslutande gång/cykelvägar finns t.ex. vid Bjursättra-gatan och Bäverbäcksgård. Cykelbana från Högdalen korsar Magelungsvägen och förbi Cyklorens allaktivitetshus.

Kollektivtrafik: T-bana Rågsved. T-bana Högdalen, därefter buss 744 och hållplats Gillerbacken. Buss 165, 167 hållplats Snösättravägen.

Bil: Det finns inga p-platser som hör till reservatet.

Gammal tallskog på höjderna

På höjderna växer hållmarkstallskog, med gamla grova tallar som utgör viktiga livsmiljöer för många arter. Flera fågelarter trivs i tallskogen, bland annat spillkråka, större hackspett och nötväcka. Högt upp på stammen på gamla tallar växer talticka. I barken och veden lever flera insektsarter, bland annat den sällsynta arten reliktböck, som är beroende av gammal solbelyst tall.

Kräppladammen

Området kring Kräpplaån och Magelungsdiket är en av Stockholms största våtmarker. Här finns ett rikt fågelliv med flera arter av både häckande och rastande fåglar, framförallt kring Kräppladikets inlopp. Våtmarker är viktiga livsmiljöer för många djur och växter och området är en av Stockholms största våtmarker.



Kräppladammen

Föreskrifter

Utöver föreskrifter och förbud i lagar och författningar är det förbjudet att:

1. skada levande eller döda träd och buskar, att skada vegetation i övrigt genom att till exempel gräva upp ris, örter, gräs, mossor, lavar eller svampar, samt att ta grenar och kvistar från marken i syfte att använda som ved eller bränsle. Att plocka örter, blommor, bär och svamp är tillåtet, med allemansrättens ordinarie begränsningar om hänsyn, hemfrid m.m.
2. stora eller skada djurlivet, till exempel genom att klättra i boträd, fånga eller döda däggdjur, fåglar, kräldjur eller groddjur.
3. förstöra eller skada berg, jord eller sten genom att gräva, hacka, borra, spränga, rista, måla eller liknande.
4. göra upp eld annat än på anvisad plats. Medhavd grill, som placeras så att den inte skadar underlaget, får användas i reservatet även utanför anvisad plats, om eldningsförbud ej råder.
5. medföra hund som inte är kopplad. Föreskriften gäller inte ledarhund för synskadad person, servicehund- och signalhund försedd med tjänstetäcke eller för polishund i tjänst. Föreskriften gäller inte heller inom markerat hundrastområde eller hundrastgård, där hundar får vistas okopplade.
6. sätta upp skylt, affisch eller dylikt. Snitslar, orienteringsskärmar och tipsfrågor får uppsättas om dessa avlägsnas efter avslutat arrangemang.

Reservatet bildades: 2018

Areal: 94 ha

Förvaltare: Enskede-Årsta-Vantör sdf 08-508 14 000

Tillsynsmyndighet: Miljöförvaltningen 08-508 28 800

Tel: 08-651 00 00

Webb: stockholm.se/felanmalan

App: stockholm.se/tycktillapp

Johan Pontén

Foto/Layout: Miljöförvaltningen i Stockholms stad

Webbadress: www.stockholm.se/ragsved



Rågsveds
naturreservat

Naturreservat i Stockholms stad



Rågsveds naturreservat

Rågsveds naturreservat rymmer en mosaik av öppna ängsmarker, våtmarker, fuktlovskogar, ädellövsmiljöer och barrskogsklädda höjder. Stora delar av området visar spår av människors brukande av marken sompräglat landskapet i flera hundra år. Här finns goda möjligheter till promenader, löpning, natur- och kulturupplevelser och vintertid även skidåkning.

Artrika våtmarker

Reservatets våtmarksmiljöer utgör viktiga leklokaler och spridningsmiljöer för grodor, paddor och vattensalamandrar. I våtmarkerna finns även ett rikt fågelliv. Sångare som årtsångare, sävsångare och näktergal kan höras i våtmarken och även mindre vanliga arter som sävsparv och skäggmes gästar vassen. I den öppna vattenytan förekommer skäggdopping, vigg, snatterand och flera andra sjöfåglar.



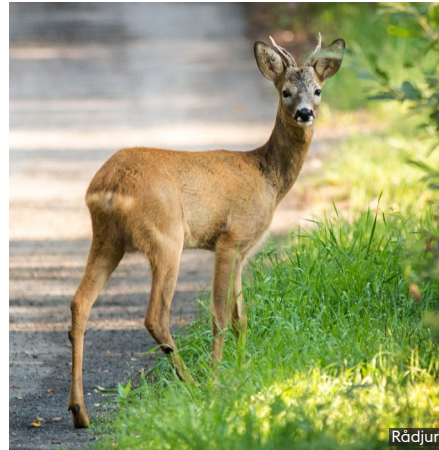
Sävsångare

Fuktig lövskog

I anslutning till våtmarkerna förekommer partier med fuktig lövskog. I fuktlovskogen finns rikligt med död ved i olika förmultningsstadium. Den döda veden utgör en viktig livsmiljö för flera mossor, lavar, insekter och svampar. På liggande murkna trädstammar kan man hitta den sällsynta arten koralltaggsvamp. Fåglar och fladdermöss har ofta sina bohål i stående döda träd.



Björkar längs Kräpplaån



Rådjur



Blåklöcka



Stjörtmes

