




Tänt var det här!

För att återfå branden i skogslandskapet sker numera kontrollerad naturvårdsbränning i skyddade områden. I Glotternskogen var man tidigt framme, den första naturvårdsbränningen genomfördes redan 1997. År 2006 var det dags igen, då brändes ett nytt område i anslutning till det första brandfältet. I det först brända området har en så kallad lövbränna med främst björk och asp vuxit upp. Den senast brända skogen, närmast sjön, brann inte så hårt. Men man kan ändå se hur elden gallrat, framför allt bland grannarna. Brandfälten finns vid Övre Glottern och nås lätt från vandringsleden (se kartan).

 Welcome to Glotternskogen forest – the fire's nature reserve. Walking trails through the reserve with a total length of 16 kilometer display typical Kolmården forest. Some parts that have escaped modern forestry are wild and virgin-like. In the past, fires were a natural part of forest dynamics, and many forest species of flora and fauna have adapted to recurring fires. However, modern forestry and efficient fire fighting methods have drastically reduced the acreage of fire-dominated forest. To encourage endangered plants and animals, so called prescribed burning has been carried out in Glotternskogen. The forest fire areas are located by the lake Övre Glottern and are easily reached from the trail.



Vägbeskrivning

Åk väg 55 från Norrköping mot Katrineholm. Strax norr om Åby ligger sjön Näknen på vänster sida. Längs med sjön stiger vägen brant uppför, på krönet av backen finns en skylt som visar in mot höger till Glotternskogen. Följ den vägen knappt en kilometer så ligger det en parkeringsplats med informationstavla på höger sida och ytterligare en parkeringsplats 350 meter längre fram. Den andra parkeringen ligger vid en vägkorsning - ta höger i korsningen så kommer du fram till ytterligare en parkeringsplats efter 2,5 km.

Upptäck Glotternskogen!

Glotternskogen är ett lättillgängligt naturreservat med många anordningar för besökare. Här finns flera trevliga vandringsleder med en sammanlagd längd av drygt 16 kilometer. Östgötaleden passerar också genom naturreservatet. Mellan den södra P-platsen och vindskyddet vid Nedre Glottern går en 700 meter lång stig i ordningjord för rullstol. Ytterligare ett vindskydd finns vid Övre Glottern. Här finns också en kolarkoja och en liten bastu att boka gratis, precis invid vattnet.

Glotternskogens naturreservat förvaltas av Norrköpings kommun. Marken ägs av Norrköpings kommun och Svenska kyrkan. Syftet med reservatet är att skydda och sköta en representativ del av Kolmården naturen så att en naturlig succession mot urskog uppnås och är tillgänglig för friluftslivet. Föreskrifter finns uppsatta på informationstavlor i naturreservatet – var noga att följa dem.

Har du frågor eller synpunkter på reservatet? Kontakta kommun-ekologen, tel. 011-15 00 00. Se också: www.norrkoping.se/natur



Naturkartan

www.naturkartan.se – den digitala guiden till naturen i Norrköping. Även som mobilapp.



En del av Natura 2000, EU:s nätverk för skyddad natur.



NORRKÖPING



- Reservatsgräns
- Parkering med information
- Rastplats
- Eldstad
- Vindskydd
- Bastu (för bokning, ring 011-15 00 00)
- Toalett
- Utsiktspunkt
- Östgötaleden
- Led anpassad för rullstol mellan parkering och vindskydd
- Övrig vandringsled
- Övriga stigar

- Kolbotten
- Brandfält
- Grandominerad skog
- Talldominerad skog
- Sumpskog

Brandhistorik

Brand var förr en del av den naturliga dynamiken i skogen. Där inte blixten antände kunde det vara människans kolning, svedjebruk eller betesbränning som startade branden. När det moderna skogsbruket gjorde sitt intåg för cirka 150 år sedan fick skogen ett större ekonomiskt värde. Då blev man mån om att förhindra att pengar bokstavligen gick upp i rök. Skogsbränderna började bekämpas och arealen brandpräglad skog minskade drastiskt.

Kolmilan och masugnen

I Glotternskogen har man hittat hela 43 kolbottnar, lämningar efter kolmilor. De vittnar om kolares slit ända sedan 1600-talet, då bergsbruket tog sin början i Kolmården. Stora mängder kol levererades till de masugnar som fanns i trakten. De närmaste fanns i Graversfors och var i bruk fram till 1930-talet. En kolbotten utgörs av en cirkelformad plan yta som är cirka 10 m i diameter, omgärdad av en låg vall och ofta tätt bevuxen med taniga granar. Vid Smågölarna i söder finns lämningar efter en omlastningsplats och en stensatt väg för koltransporter.

Nytt liv

Efter en brand byter skogen skepnad. I ett första skede ser allt naturligtvis dött ut, den svartbrända

Ner mot Syraksviken växer den lilla orkidéen knärot tillsammans med andra intressanta växter som dvärghäxört, särläka och blåsippan.



marken och de svedda trädstammarna. Men många av träden överlever och de askgödslade markblottorna intas snabbt av pionjärer. Snart spirar lingon- och blåbärsris och små spåda asp- och sälgfrön gror i de öppna ytorna. Redan under eldens framfart kommer de första koloniserande insekterna. De har oerhört sofistikerade detektorer för brandrök och brandens värmestrålning.

Gynnade arter

Många av skogens djur och växter är anpassade till upprepade bränder. Vissa arter är helt beroende av bränderna. Exempel på karakteristiska brandarter är brandnäva och svedjenäva. Deras frön gror först efter att marken hettats upp till 45-50 grader. Vissa svampar bildar fruktkroppar endast på nybränd mark eller

brända träd. Bland insek-

terna finns också en rad arter som nyttjar brandhärjade träd och den brända markens blottor. Den rika tillgången på insekter lockar till sig bland annat hackspettar.



Svedjenäva

Brandpräglad skog

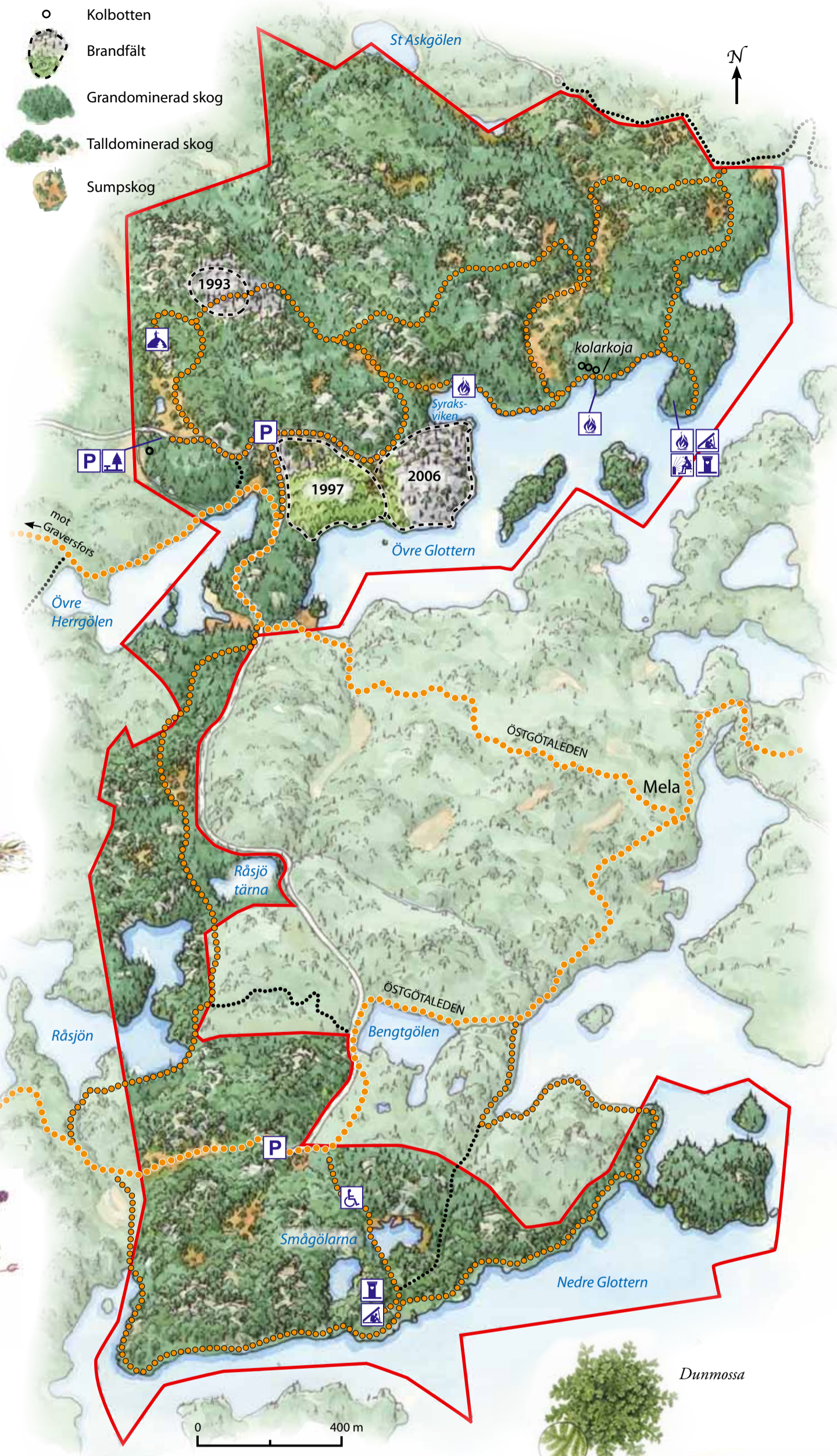
Tall är det trädslag som är bäst anpassat till brand, med sin tjocka bark och högt ansatta krona. Gran däremot, med sin vidsträckt krona, stryker ofta med vid skogsbrand. Skog som brunnit upprepade gånger domineras därför av glesa tallbestånd. Karakteristiskt är också att det finns gott om död ved, såväl

Brandljud är ett karakteristiskt ärr som börjar längst ner på stammen och smalnar av uppåt. Vid ärrret har barken fallit av och när trädet återhämtar sig har den blottade veden vallats in.

stående torrakor som fallna stammar. Om marken är näringsrik och branden hård kan det istället för tallskog skapas ett lövbestånd. I dessa så kallade lövbrännor växer pionjärträd som asp, björk, sälg och rönn.

Dit branden inte når

Fuktiga och blöta områden som sällan brinner kallas för brandrefugier. Här har granen en tillflyktsort. Träden dör av ålderdom och när en gammelgran ger vika spirar nya granplantor i den glänta som uppstår. Vissa lavar, svampar, mossor och insekter är anpassade till brandrefugierna. Grön dunmossa, grön sköldmossa och ullticka är exempel på arter som hittats i de fuktiga miljöerna.



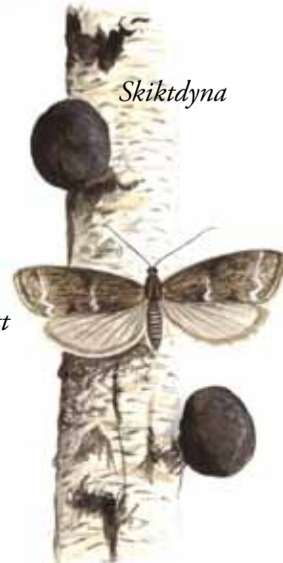
Dunmossa



Stor plattnosbagge

Skiktodynamott

Svampen skiktodyna växer på brända lövträd. Skalbaggen stor plattnosbagge och fjärilen skiktodynamott är beroende av denna vedsvamp, eftersom deras larver lever inne i den runda, svarta fruktkroppen.



Skiktodyna



Lärkfalk

Välkommen till Glotternskogen

Glotternskogen är eldens naturreservat. Här har branden dragit fram många gånger under årens lopp, vilket gynnat en rad ovanliga växt- och djurarter. Artrikedomen är också en följd av att delar av skogen undgått modernt skogsbruk. Upplev den variationsrika skogen från någon av de fina vandringslederna eller ge dig ut bland stock och sten på egen hand.

Vilt och otämjt

Glotternskogen är ett stycke typisk Kolmårdsnatur. Från sjöarna Övre och Nedre Glotterns vikar slingrar sig smala kärrstråk mellan blockrika sluttningar. I de skuggiga sluttningarna står grova granar, aspar och björk. Marken täcks av mossmattor och i det mjuka underlaget växer blåbärris tillsammans med ett fåtal örter. De gamla träden, tillsammans med de mossklädda blocken, ger ett vilt och urskogsligt intryck. Det för tankarna till John Bauers stämningsfulla bilder. Ovan branterna breder torra, magra hållmarker ut sig. Här dominerar tallen och under de knotiga trädkronorna är hållarna klädda av vackert grå ren- och fönsterlavar.

Skogens mångfald

I delar av naturreservatet finns gammal skog där träden vuxit och dött i sin egen takt. Vissa av de döda träden står ståndaktigt kvar, andra har gett vika, fallit omkull och blivit växplats för mossor, lavar och tickor. Den döda veden intas också av olika insekter, vilket i sin tur lockar till sig fåglar. Den opåverkade skogen i kombination med en mosaik av olika naturtyper ger förutsättningar för ett rikt växt- och djurliv. Naturreservatet erbjuder därmed en fristad åt en rad ovanliga arter, som missgynnas av modernt skogsbruk.

Fågellivet

Glotternskogen bjuder på ett rikt fågelliv. Från sjön hörs storlommen ropa och i strandkanten skymtar drillsnäppan. Vid sjön kan du också se fiskgjuse och lärkfalk. Nattskärnan är välkamouflerad och den lägger man märke till främst genom dess säregna läte. I skymningen och på natten kan det knarrande ljudet höras oavbrutet flera timmar i sträck. Andra skogsfåglar i Glotternskogen är tjäder, duvhök, järpe, spillkråka och rödstjärt.

Livet under ytan

Övre och Nedre Glottern är stora och djupa sjöar. De är rika på fågel och fisk men också småkryp av olika slag, till exempel istidsrelikterna pungråka och fyrtaggad reliktmärsla. Dessa "levande fossil" är små kräftdjur som funnits i sjöarna sedan de stod i förbindelse med havet för 10 000 år sedan. Sommartid ses olika trollsländor segla över vattenytan.

Alla sjöar i naturreservatet ingår i Glotternsjöarnas fiskevårdsområde och för att få fiska i sjöarna måste man lösa fiskekort. Abborre, sarv, mört och gädda är exempel på fiskar som kan fastna på kroken.



Brun mosaikslända



Sarv